

آموزش نرم افزار

Microsoft®
Expression®
WEB

نویسنده : آرمین حسینی راد



امروزه با گسترش هر چه بیشتر اینترنت و وجود انبوهی از وب سایت ها بسیاری از کمپانی های فعال در عرصه نرم افزار در پی تولید نرم افزارهایی در زمینه طراحی وب هستند تا بتوانند کاربران اینترنت را قادر سازند تا خود دست به کار شده و در جهت ایجاد یک وب سایت برآیند. از جمله معروفترین این شرکت ها دو غول نرم افزاری حال حاضر یعنی Microsoft و Adobe هستند که هر روزه با عرضه نرم افزارهای مختلف در زمینه طراحی وب قدرت عمل را به دست کاربران می دهند تا خود بتوانند با استفاده از نرم افزار مورد نظر یک وب سایت شخصی را طراحی نمایند. از جمله زبان زد ترین نرم افزارها در این زمینه را می توان نرم افزار FrontPage دانست که در طی 10 سال اخیر جامعه طراحی وب را در دست گرفته است و کمتر کسی را می توان دید که حداقل نام این نرم افزار به گوشش نخورده باشد. به هر حال قابلیت های گسترده این نرم افزار همگان را به سمت خود جذب کرد و قسمت عمده ای از بازار نرم افزاری را به سمت خود کشاند. اما کمپانی مایکروسافت در اواخر سال 2006 میلادی با انتشار خبری همه فعالان این زمینه را متحیر کرد. مایکروسافت این شرکت بزرگ نرم افزار نرم افزار محبوب فرانت پیج را منسوخ اعلام کرد و اظهار داشت که دیگر نسخه بعدی این نرم افزار منتشر نخواهد شد و از آنجایی که این نرم افزار برای طراحان وب از سطوح مبتدی تا پیشرفته متمر ثمر واقع می شد شوک بزرگی برای جامعه طراحی وب بود. اما پس از این خبر مسئولان مایکروسافت اعلان داشتند که نسل بعدی نرم افزار فرانت پیج در راه است و در قالب یک بسته نرم افزاری در اختیار عموم قرار خواهد گرفت. فرانت پیج به دو بسته نرم افزاری SharePoint Designer و Expression Design تجزیه شد که بسته Expression خود به چهار نرم افزار زیر مجموعه با نام ها Expression Web و Expression Blend و Expression Media تقسیم می گردد. لازم به ذکر است که نسخه SharePoint Designer تنها چند تفاوت جزئی با نرم افزار Expression Web دارد. در این مقاله قصد داریم تا به آموزش نرم افزار Expression Web بپردازیم. نرم افزار Expression Web ابزاری است که می توانیم آن را جایگزین مناسب و بهتری برای نرم افزار FrontPage بدانیم. از جمله برتری ها این نرم افزار نسبت به نرم افزار فرانت پیج به شرح زیر است:

- ☐ رابط های کاربری آسان تر و در دسترس تر
- ☐ وجود قابلیت هایی در جهت ایجاد وب سایت های هوشمند
- ☐ قابلیت گزارش گیری بسیار مجهز در جهت ایجاد وب سایت های سالم
- ☐ پشتیبانی از زبان های برنامه نویسی ASP و CSS
- ☐ وجود Uploader در داخل نرم افزار برای آپلود فایل ها در داخل FTP
- ☐ وجود ابزاری برای تبدیل سایت از یک صفحه استاتیک به یک صفحه دینامیک
- ☐ ایجاد وب سایت هایی سازگار با اغلب مرورگر های اینترنتی از جمله Firefox و Opera و Internet Explorer

بدین ترتیب نرم افزار Expression Web گزینه مناسبی برای طراحان وب سایت خواهد بود. برای تهیه این نرم افزار می توانید به وب سایت رسمی شرکت مایکروسافت رفته و نسخه Trail آن را با حجم 200 مگابایت از آدرس زیر دانلود نمایید:

<http://www.microsoft.com/expression/products/download.aspx?key=web>

و اگر قادر به دانلود این نرم افزار نیستید نسخه هایی از Expression Web در حال حاضر در بازارهای ایران و به صورت جداگانه از بسته Office عرضه شده است و شما می توانید آن را با قیمت کمی خریداری نمایید. پس از اینکه این نرم افزار را تهیه نمودید می توانید به راحتی آن را بر روی کامپیوتر خود نصب نمایید و به مشکلی در حین نصب کردن نرم افزار بر نخواهید خورد.

در فصل یک می خوانید:

ایجاد یک صفحه جدید

تعیین Resolution صفحه

ذخیره سازی یک صفحه

باز کردن صفحه ذخیره شده

ایجاد جدول در صفحه

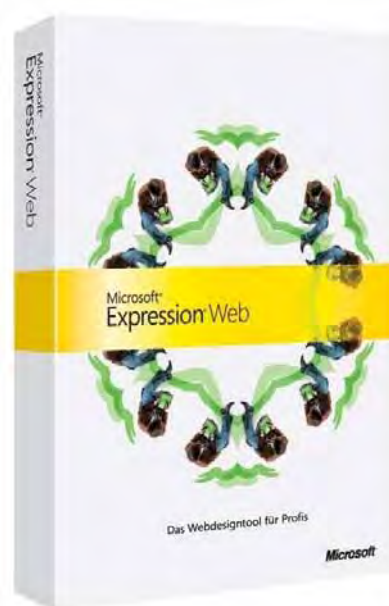
نحوه انتخاب پیش زمینه

قرار دادن موسیقی متن

قرار دادن عکس

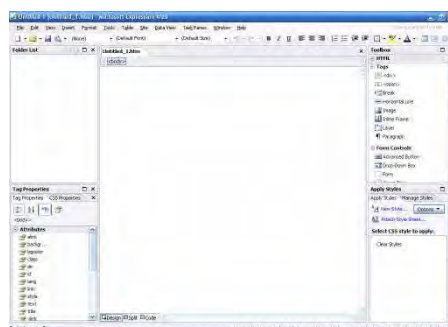
ویرایش عکس

کار با Layer ها



ایجاد یک صفحه جدید

برای آغاز نمودن کار طراحی در ابتدا بر روی آیکن این برنامه که از قبل روی کامپیوتر نصب شده است کلیک می کنیم. سپس در جهت باز کردن یک صفحه جدید اقدام می کنیم. به این منظور به منوی File رفته و نشانگر موس را به مدت چند ثانیه بر روی گزینه New قرار می دهیم و پس از گشوده شدن زیر مجموعه ها بر روی زیر شاخه Page کلیک می کنیم تا یک صفحه خالی در درون نرم افزار برای ما گشوده شود. در واقع یک صفحه خالی شروع کار طراحی ما به شمار می آید و مبنای کار ما با باز کردن یک صفحه خالی رقم زده می شود و ما می توانیم تمامی مندرجات مد نظر خود را در آن قرار دهیم.



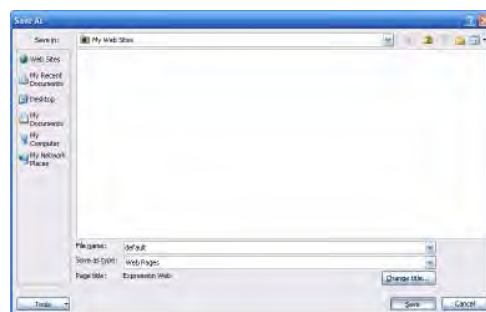
تعیین Resolution صفحه

به طور حتم هر صفحه ای که در این نرم افزار ایجاد می شود دارای یکسری ابعاد و اندازه است. ما برای تعیین ابعاد و اندازه های صفحه بنا به نیاز خود عمل می کنیم و اندازه مناسب و متناسب با کار خود را در برنامه انتخاب می کنیم. ما برای صفحه وب خود Resolution 1024×768 را مد نظر داریم. پس برای تغییر اندازه به منوی View می رویم و نشانگر موس را بر روی گزینه Page Size نگه می داریم تا اندازه های موجود پدیدار شوند. به این ترتیب ما اندازه ذکر شده را پیدا می کنیم و بر روی آن کلیک می نماییم. اگر اندازه های درج شده در نرم افزار مد نظر ما نبود و ما بنا بر نیاز خود به اندازه دیگری برای صفحه خود نیاز داشتیم می توانیم با کلیک بر روی زیر شاخه Modify Page Sizes و بعد از آن کلیک بر روی دکمه Add اندازه های خود را درج نماییم و آن اندازه را در قبال صفحه خود اعمال نماییم.

ذخیره سازی یک صفحه

به منظور تثبیت کار خود ما نیاز داریم که در مراحل مختلف کار طراحی صفحه مورد نظر را ذخیره نماییم تا در صورت وقوع حوادثی از قبیل قطع شدن جریان برق با مشکلی مواجه نشویم (البته در نسخه های جدید نرم افزارهای آفیس در صورت وقوع هر مشکل فایلی که در حال ویرایش بوده است به صورت خودکار ذخیره می گردد). به این منظور صفحه ابتدایی و خالی را که ایجاد کرده ایم ذخیره می کنیم تا اولین گام را برای تثبیت کار برداشته باشیم. برای انجام این کار به منوی File رفته و از آنجا گزینه Save را انتخاب می نماییم. همچنین می توانیم به این منظور از دکمه ذخیره سازی تعبیه شده در نوار بالایی نرم افزار نیز بهره بگیریم. پس از کلیک نمودن با یک صفحه مواجه می شویم که به وسیله آن می توانیم محل ذخیره سازی فایل را مشخص نماییم. همچنین در این پنجره امکان تغییر نام فایل وجود دارد و ما می توانیم بنا به نیاز خود نام آن را تغییر دهیم. لازم به ذکر است که ما نیز می توانیم یک عنوان را برای صفحه خود انتخاب نماییم تا در هنگام نمایش صفحه وب خود در یک مرورگر اینترنتی در بالای مرورگر درج شود. پس برای تغییر دادن عنوان بر روی دکمه Change Title کلیک می نماییم. (ما عنوان را به Expression Web تغییر داده ایم) حال زمان ذخیره سازی فایل رسیده است.

نکته ای که در اینجا حائز اهمیت است در کنار هم بودن صفحاتی است که اقدام به ذخیره سازی آن ها می پردازیم. به این منظور توسط خود نرم افزار فولدري در پوشه My Document ویندوز با نام My Web Sites ایجاد شده است و ما می توانیم برای ذخیره کردن فایل های خود از این فولدر استفاده نماییم. از آنجایی که برنامه به صورت پیش فرض محل ذخیره کردن صفحه ایجاد شده را همان فولدر اختصاصی برنامه قرار داده است ما دیگر نیازی به تغییر محل ذخیره سازی نداریم و تنها برای ذخیره کردن فایل بر روی دکمه Save کلیک می نماییم.

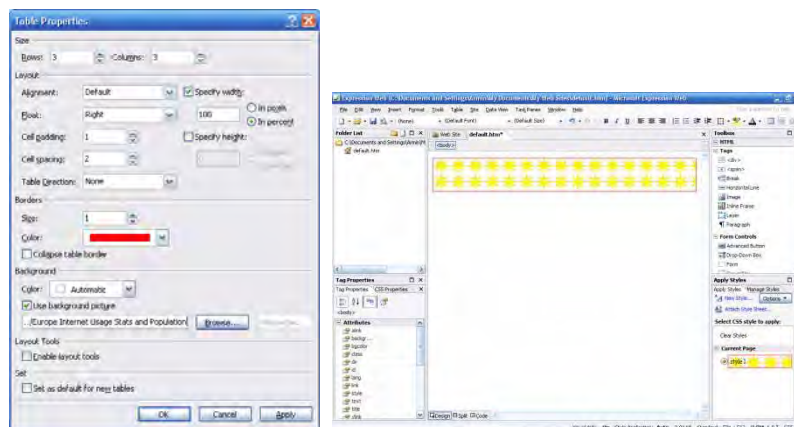


باز کردن صفحه ذخیره شده

اگر صفحه ای را ذخیره کرده باشیم پس از بستن برنامه و در مراجعت بعدی نیاز به گشودن دوباره آن داریم. پس می بایستی به طریقی صفحه ذخیره شده را باز نماییم. به این منظور دو راه پیش روی ما قرار دارد. سریعترین راه دستیابی به فایل هایی که ذخیره کردیم توسط خود نرم افزار تعبیه شده است و در صفحه اول قرار دارد. اگر صفحه اول نرم افزار را بررسی کنیم قسمتی به نام Folder List وجود دارد که به طور پیش فرض فایل های درون فولدر My Web Site را نمایش می دهد و از آن طریق می توانیم به فایل های خود دسترسی پیدا کنیم. راه دیگر استفاده از زیر شاخه Open از منوی فایل است که با استفاده از این طریق به دنبال صفحه مورد نظر می گردیم و آن را باز می نماییم.

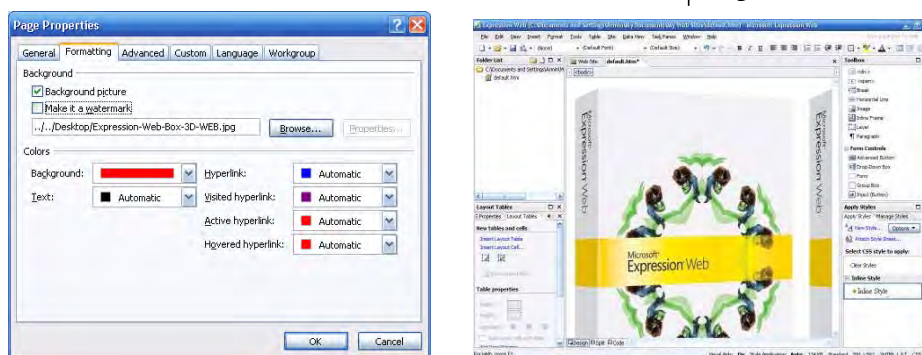
ایجاد جدول در صفحه

از ابتدایی ترین اموری که می توان در مراحل آغازین کار طراحی انجام داد ایجاد جداول و کار با آن ها می باشد. ما قصد داریم تا یک جدول 3x3 را ترسیم نماییم و تنظیمات مربوط به آن را به انجام برسانیم. به این منظور به منوی Table رفته و از آنجا گزینه Insert Table را انتخاب می نماییم. پس از رفتن به مسیر بالا پنجره ای مربوط به تنظیمات جدول پدیدار می گردد. ما به این دلیل که نیاز به یک جدول 3x3 داریم برای تنظیم جدول تعداد ردیف های جدول (Row) را عدد 3 قرار می دهیم و تعداد ستون (Column) های آن را نیز عدد 3 منظور می نماییم. به این ترتیب تنظیمات اولیه جدول را انجام داده ایم. سپس برای اینکه رنگی را برای خط های جدول تعیین کنیم از قسمت Borders بر روی گزینه Color کلیک می کنیم و رنگ مورد نظر را انتخاب می نماییم. همچنین برای اینکه پیش زمینه ای را برای جدول خود قرار دهیم از قسمت Background گزینه Color را انتخاب کرده و رنگ مورد نظر را انتخاب می نماییم. اما به این دلیل که ما مایل هستیم تا یک عکس را به عنوان پیش زمینه جدول خود قرار دهیم از رفتن به قسمت Color صرف نظر می کنیم. برای قرار دادن عکس در ابتدا می بایستی گزینه زیرین Color یعنی Use background picture را تیک بزنیم تا مجاز باشیم عکسی را به عنوان پیش زمینه انتخاب نماییم. پس از تیک زدن گزینه بیان شده بر روی Browse کلیک کرده و آدرس عکس مورد نظر را انتخاب می نماییم. پس از اعمال تنظیمات بر روی دکمه Ok کلیک می کنیم و می توانیم جدول ایجاد شده را مشاهده نماییم.



نحوه انتخاب پیش زمینه

از آنجا که ما برای طراحی وب سایت خود رنگ سفید پیش زمینه را که به طور پیش فرض تنظیم شده است نمی پسندیم بنا براین می بایستی تدابیری ببیندیشیم تا یا عکسی را در پشت صفحه قرار دهیم یا رنگی به غیر از رنگ سفید را برگزینیم. به این منظور به زیر شاخه Background از منوی Format می توانیم تغییراتی را که مد نظر داریم اعمال نماییم. در این قسمت اهداف خود را عملی می کنیم و از آنجا که ما در نظر داریم تا عکسی را در پیش زمینه وب سایت خود قرار دهیم از قسمت Background گزینه Picture را تیک می زنیم تا امکان انتخاب عکس را داشته باشیم. سپس با کلیک بر روی دکمه Browse عکس مورد نظر خود را انتخاب می کنیم. همچنین می توانیم در صورت عدم تمایل برای قرار دادن عکس در پیش زمینه به جای آن از رنگ ها استفاده کنیم که به این منظور می توانیم از قسمت Color رنگ مورد نظر خود را در گزینه Background انتخاب نماییم. پس از پایان کار هم برای تایید فعالیت های صورت گرفته بر روی دکمه Ok کلیک می کنیم.



قرار دادن موسیقی متن

ما برای جذاب تر کردن محیط وب سایت خود نیاز به یکسری از عوامل داریم که از جمله آن ها می توان به موسیقی متن اشاره نمود. در واقع این موسیقی متن زمانی به اجرا در می آید که یک کاربر وارد وب سایت ما می شود. ما برای قراردادن موسیقی متن راه های زیادی را می توانیم در پیش بگیریم و نمونه های آن را در بسیاری از وب سایت ها دیده ایم. برای قرار دادن موسیقی به منوی File می رویم و از آنجا گزینه Properties را انتخاب می کنیم. حال پنجره مورد نظر باز می گردد. در پایین ترین قسمت پنجره مورد نظر قسمتی به نام Background Sound وجود دارد که تحقق بخش نیاز ما برای قرار دادن موسیقی در متن وب سایت است. با کلیک بر روی دکمه Browse می توانیم یکی از فرمت های موسیقی : Wave/Midi/Ram/Ra/Aif/Aiff/Au/Snd/Mpeg/Mp3/Asf را قرار دهیم. اما عقلانی به نظر می رسد که حداال امکان از موسیقی های با حجم بسیار کم و با مدت زمان کوتاه استفاده نماییم تا هم از سرعت بارگذاری

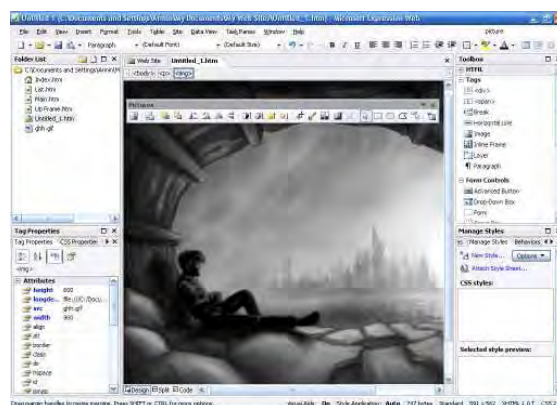
وب سایت کاسته نشود و هم باعث آزرده گی خاطر کاربران نگردد. پس از انتخاب موسیقی و تایید تنظیمات موسیقی در متن وب سایت ما گنجانده شده است.

قرار دادن عکس

اکنون می خواهیم یک عکس را در صفحه وب سایت خود قرار دهیم. در این نرم افزار همچون دیگر نسخه های برنامه آفیس امکان قرار دادن عکس از طریق اسکنر و یا دوربین دیجیتال به طور مستقیم در صفحه وب سایت وجود دارد اما از آن جا که ما در نظر داریم تا عکسی را از روی حافظه کامپیوتر را در داخل صفحه قرار دهیم نیازی به انجام چنین اموری نداریم. برای باز کردن و قرار دادن آن در صفحه وب به منوی Insert می رویم و با رفتن به زیر شاخه های گزینه Picture گزینه From File را انتخاب می نماییم. حال از درون صفحه باز شده عکس مورد نظر را انتخاب می کنیم و آن را در صفحه قرار می دهیم. همچنین امکان انجام چنین کاری با کلیک بر روی  دکمه میانبر قرار دادن عکس در صفحه اول نیز امکان پذیر می باشد.

ویرایش عکس

ما در طراحی وب سایت بر این عقیده هستیم که اجزا می بایست تا حدودی جانب هماهنگی را با یکدیگر داشته باشند تا یک نوع هارمونی را در فضای وب سایت بوجود آورند که خود باعث جذابیت وب سایت گردد. ما در طراحی وب سایت مورد نظر عکسی را مد نظر قرار دادیم و آن را در محیط نرم افزار باز نمودیم. اما نکته ای که مانع ادامه کار ما شد عدم هماهنگی عکس مورد نظر از لحاظ غلظت رنگ ها با محیط بود. اولین گزینه ای که به فکر ما رسید استفاده از ویرایش گر های عکس بود که می توانست رنگ عکس مورد نظر را تا حدودی ملایم نماید اما از جمله ملزومات استفاده از چنین برنامه هایی داشتن کمی اطلاعات در مورد آن ها بود. با کمی تفکر بیش تر به این نتیجه رسیدیم که استفاده از ویرایش گر عکس خود نرم افزار نیز می تواند کارساز باشد. بنابراین به منوی View رفتیم و از آنجا با انتخاب Toolbar گزینه Pictures را انتخاب نمودیم. با استفاده از این نوار می توانیم نیاز های ابتدایی خود را در زمینه عکس بر طرف نماییم.



تنظیمات نور و تعدادی دیگر از فعالیت ها از جمله چرخاندن عکس و یا Crop کردن آن با استفاده از این نوار امکان پذیر می باشد. ما با استفاده از تنظیمات نور توانستیم عکس خود را ویرایش کنیم و کمی آن را کمرنگ نماییم.

کار با Layer ها

در بعضی از موارد استفاده از جدول ها محدودیت هایی را برای ما بوجود می آورند و از آن جا که مدیریت جداول کار آسانی نیست و تنها ها کار را سخت تر می کند ما در بیشتر موارد از Layer ها استفاده می کنیم که هیچ کدام از محدودیت های جدول ها را ندارند. ما برای کار با یکی از لیرها به منوی Format می رویم و گزینه Layer را انتخاب می نماییم. اکنون در بخش پایینی نرم افزار و در سمت راست جعبه ابزار کار با Layer ها گشوده شده است. حال می توانیم با استفاده از جعبه مورد نظر یک Layer را بدون محدودیت در قرار دادن آن در یک فضای خاص همانند جدول ها در صفحه رسم نماییم. اکنون Layer ما آماده است و ما می توانیم متن ها و عکس های خود را در آن قرار دهیم.

در فصل دوم می خوانید:

لینک دادن صفحات

تنظیمات مربوط به رنگ لینک ها

لینک دادن به قسمتی از عکس

Interactive Buttons

فریم چیست؟

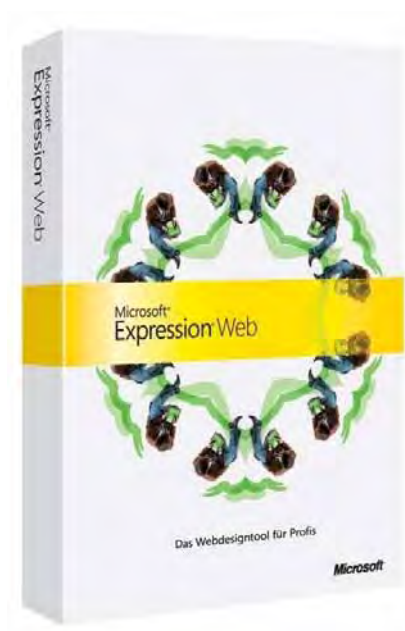
کار با فریم ها

همه‌پختگی فریم ها با یکدیگر

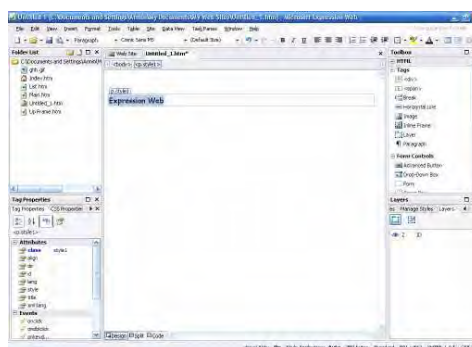
تنظیمات فریم ها

حاشیه بندی فریم ها و اسکرول بارها

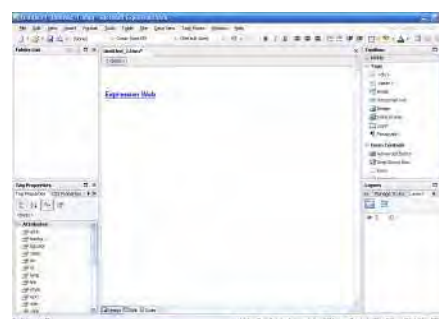
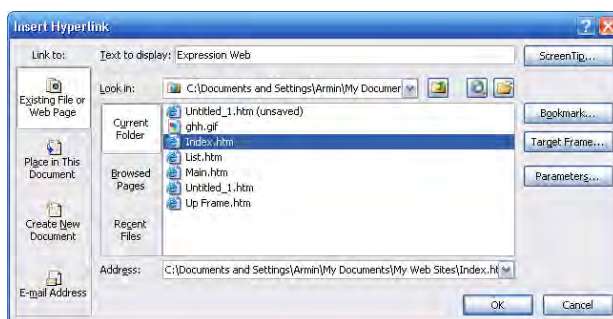
Inline Frame



برای اینکه چندین صفحه را به یکدیگر ارتباط دهیم نیاز به یک رابط داریم تا صفحات مورد نظر را به یکدیگر وصل سازد. این رابط که آن را با نام هایپرلینک می‌شناسیم قادر است تا صفحات وب را به یکدیگر متصل سازد و به همین ترتیب به گسترش وب سایت کمک نماید. ما اکنون چندین صفحه مجزا را به صورت ابتدایی طراحی نموده ایم و قصد مرتبط ساختن آن ها را داریم. برای اینکه ما بتوانیم با فرآیند هایپرلینک از یک صفحه به صفحه دیگر برویم نیاز به یک متن یا عکس داریم که با اعمال کردن تنظیمات هایپرلینک بر روی آن بتوانیم کاربر را با کلیک بر روی آن به صفحه مورد نظر ارجاع دهیم. همانطور که گفتیم یک متن عکس و یا هرچیز دیگر می تواند وسیله ای برای لینک دادن ما به صفحه ای دیگر باشد. حال ما می‌خواهیم تا با انتخاب یک متن از درون صفحه وب خود به یک صفحه دیگر لینک دهیم. بنابراین قسمتی از متن را که می خواهیم واسطه هایپرلینک باشد انتخاب می کنیم.

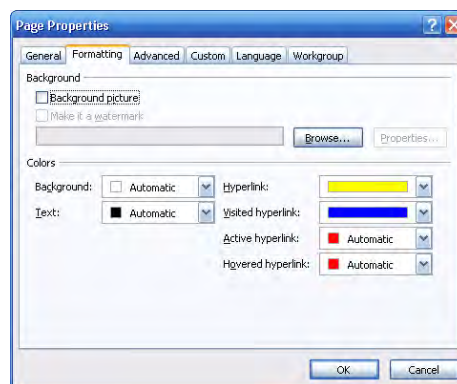


پس از آن بر روی قسمت مورد نظر کلیک راست می کنیم و گزینه Hyperlink را انتخاب می کنیم. از طریق پنجره باز شده قادر خواهیم بود تا تنظیمات مربوطه را انجام دهیم. در ابتدا صفحه ای را که می خواهیم به آن لینک دهیم را از روی حافظه کامپیوتر انتخاب می کنیم. اگر صفحه مورد نظر بر روی کامپیوتر ما نبود و در واقع یک آدرس اینترنتی بود می توانیم در بخش Address آن را تایپ نماییم. اما با توجه به قرار داشتن فایل های طراحی شده توسط ما نیاز به چنین کاری نیست. سپس تنظیمات انجام گرفته را تایید می کنیم و پس از آن یک متن خواهیم داشت که به یک صفحه دیگر لینک داده شده است.



تنظیمات مربوط به رنگ لینک ها

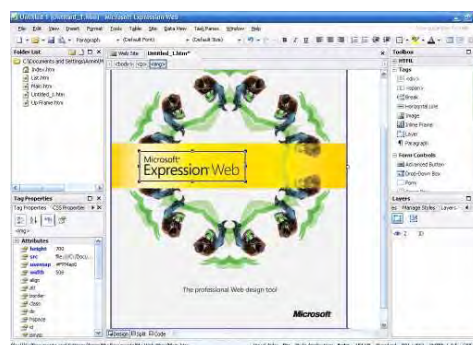
ما برای اینکه متن هایی را که به یک صفحه لینک داده شده اند از یکدیگر متمایز نماییم و لینک های بازدید شده توسط کاربران را برایشان مشخص نماییم یکسری رنگ را برای هر وضعیت مشخص می نماییم تا کاربر بداند تا از چه صفحاتی دیدن کرده است. برای انجام تنظیمات به منوی Format می رویم و از آنجا گزینه Background را انتخاب می کنیم. در پنجره باز شده و در قسمت Color تنظیمات مربوط به رنگ هایپرلینک ها مشخص شده است.



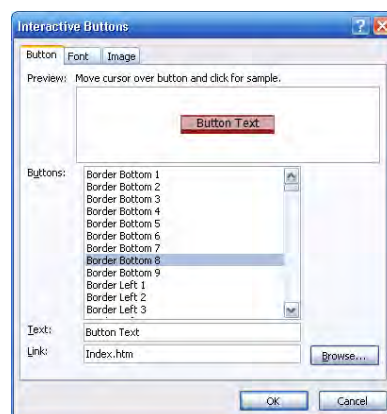
در قسمت Hyperlink رنگ به صورت پیش فرض آبی در نظر گرفته شده است. و هر لینکی که در سایت ایجاد می شود به رنگ آبی درمی آید. اما ما این رنگ را به زرد تغییر می دهیم. Visited Hyperlink رنگی است که وقتی از لینک بازدید می شود لینک مورد نظر به آن رنگ در می آید و ما این رنگ را به آبی تغییر می دهیم. چندین گزینه نیز در این قسمت وجود دارد که با توجه به زمینه کاری ما نیازی به تغییر آن ها نداریم.

لینک دادن به قسمتی از عکس

در قسمتی از کار طراحی نیاز به این داشتیم تا یک موضوع را از روی عکس تشریح کنیم. به همین دلیل می بایستی قسمت مورد نظر از عکس را انتخاب نموده و یکسری توضیحات را پیرامون آن بدهیم. بدین ترتیب که کاربر قسمت انتخاب شده از عکس را مشاهده کند و برای دسترسی به توضیحات بیشتر بر روی آن کلیک کرده و به صفحه ای دیگر وارد گردد. بدین منظور در ابتدا عکس خود را در محیط نرم افزار باز نمودیم. حال برای مشخص نمودن قسمت مورد نظر باید دور آن را حیطه بندی کنیم پس با استفاده از نوار ویرایش عکس ها (که از منوی View و زیرشاخه Toolbar و انتخاب گزینه Pictures قابل دسترسی است) شکل مستطیل را انتخاب می کنیم تا محدوده مورد نظر را مشخص نماییم. به محض اینکه منطقه مورد نظر را با کشیدن مستطیل بر دور آن مشخص نمودیم پنجره مربوط به هایپرلینک ظاهر می گردد. پس ما صفحه مورد نظر خود را از پنجره گشوده شده انتخاب می کنیم و بدین ترتیب به هدف خود در راستای هدایت کاربر از روی عکس به یک صفحه دیگر با استفاده از فرآیند هایپرلینک رسیده ایم.

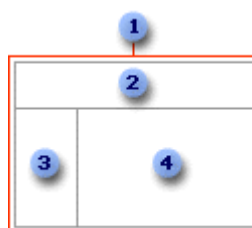


در قسمت هایی برای تنوع در ایجاد لینک ها می توانیم به جای استفاده از متن به عنوان واسطه هایپرلینک از یکسری دکمه های تعبیه شده در داخل نرم افزار استفاده نماییم. به این منظور به منوی Insert می رویم و از آنجا گزینه Interactive Buttons را انتخاب می نماییم. با استفاده از این امکان می توانیم میان انبوهی از دکمه های تعبیه شده یکی را برگزینیم و با قرار دادن آدرس مورد نظر در قسمت Link یک دکمه آماده را برای ارجاع کاربر به یک صفحه دیگر داشته باشیم.



فریم چیست؟

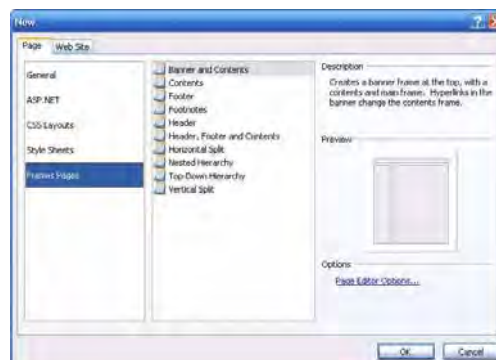
به زبانی ساده فریم ها صفحاتی هستند که همگی در دل یک صفحه جای می گیرند. برای مثال ما در یک صفحه که آن را به عنوان صفحه اصلی می شناسیم چندین فریم را جاگذاری می کنیم. هر کدام از این فریم ها قابلیت نمایش صفحات جداگانه ای را دارا می باشند و هیچ رابطه ای با یکدیگر ندارند. تنها توسط این قابلیت می توانیم صفحات را در کنار یکدیگر به نمایش بگذاریم. برای درک بیشتر به عکس زیر توجه کنید:



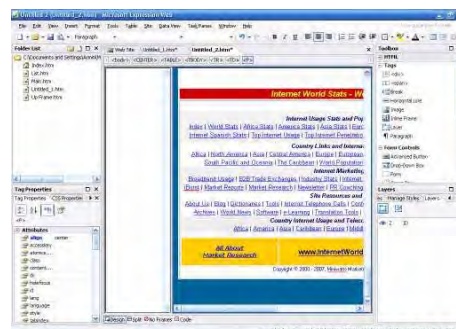
در این عکس قسمت یک را صفحه اصلی در نظر می گیریم که ما دیگر صفحات را در غالب فریم درون آن قرار می دهیم. دیگر قسمت ها یعنی بخش های دو سه و چهار هر کدام یک فریم هستند که ما آن ها را به عنوان یک صفحه می شناسیم و تمامی این فریم ها را در یک صفحه اصلی در کنار یکدیگر جمع می کنیم. در ضمن طرز قرار گرفتن این فریم ها بنا به نیاز طراح متفاوت است و طراح می تواند صفحه ای را که دارای فریم بندی مورد نظر خود است انتخاب نماید. به طور کل به این دلیل که فریم ها صفحات مستقلی هستند می توان از یکی از فریم های موجود در صفحه به عنوان لیست قسمت های مختلف وب سایت یا لیست مقالات یا هرچیز دیگری استفاده نمود و با توجه به اینکه اگر یک فریم تغییر کند دیگر ثابت خواهد بود می توان از فریم مورد نظر به عنوان یک منوی کاربری استفاده نمود که کاربر در هر لحظه می تواند با استفاده از آن به قسمت های مختلف وب سایت دسترسی پیدا کند.

کار با فریم ها

ما در انجام کار طراحی وب سایت خود می بایستی لیستی را تهیه نماییم که در آن نام قسمت های مختلف وب سایت درج شده باشد و هر بازدیدکننده بناز به نیاز خود بتواند یکی از قسمت ها را انتخاب نموده و از آن بازدید نماید. از دیگر گزینه هایی که مد نظر ما بود ثابت بودن لیست مورد نظر در تمامی مراحل بازدید از وب سایت بود که به راحتی کاربران در هنگام مراجعه به صفحات مختلف کمک زیادی می کرد. بهترین گزینه برای اعمال چنین امکاناتی استفاده از فریم ها در صفحات بود که می توانست تمامی نیازهای ما را تحقق بخشد. ما برای استفاده از فریم ها در ابتدا می بایستی طرز قرار گرفتن آن ها را مشخص کنیم که به این منظور به منوی File رفته و از آنجا بر روی گزینه New کلیک می کنیم.

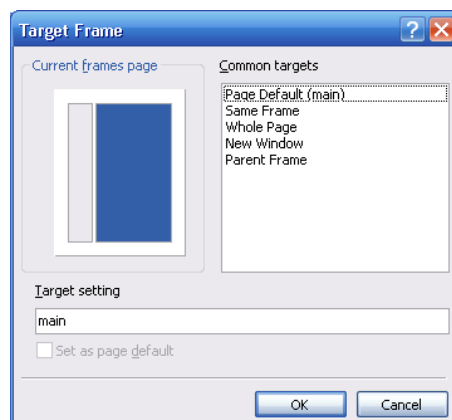


در پنجره باز شده قسمت Frames Pages را انتخاب می کنیم. حال می توانیم تمامی حالات قرار گرفتن فریم ها را در کنار یکدیگر مشاهده کنیم. از آنجا که ما تنها نیاز به یک فریم به عنوان لیست و یک فریم دیگر به عنوان صفحه نمایش نیاز داریم انتخاب گزینه Contents بهترین گزینه برای انجام کار ما خواهد بود. پس با تأیید فرمان حالت مورد نظر در صفحه اعمال می گردد. از آنجا که ما یکبار صفحه اول وب سایت خود را طراحی نموده ایم دیگر نیازی به طراحی دوباره آن نداریم و فقط آن را در فریمی که در بالا از آن به عنوان صفحه نمایش یاد کردیم قرار می دهیم. به این منظور فریمی را که بزرگ تر از است را برای نمایش صفحه اول خود در نظر می گیریم و برای قرار دادن صفحه اول در آن فریم اقدام می کنیم. پس با انتخاب گزینه Set Initial Page صفحه مورد نظر خود را از پنجره باز شده انتخاب می نماییم. بعد از انجام این کار تنها قسمت لیست وب سایت باقی مانده است و از آنجا که صفحه ای را برای قسمت لیست طراحی نکرده ایم مجبوریم تا این صفحه را در همان حیطه طراحی نماییم. پس برای ایجاد یک صفحه خالی در فریم مربوط به لیست بر روی گزینه New Page کلیک می کنیم. پس از اعمال این فعالیت ها صفحه اول را در کنار یک لیست قرار داده ایم که می بایستی به طراحی فریم لیست اقدام نماییم.



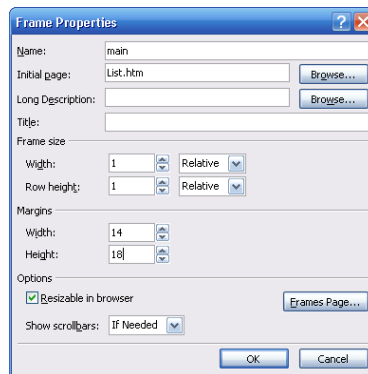
هماهنگی فریم ها با یکدیگر

پس از اتمام کار طراحی هر فریم به صورت مستقل نوبت به لینک دادن از فریم مربوط به لیست به فریم بزرگتر می رسد که از آن به عنوان فریم نمایش استفاده می کنیم. یعنی در این مرحله باید نام قسمت های مختلف وب سایت را که در قسمت لیست درج نموده ایم را به صفحه مورد نظر لینک دهیم تا پس از درخواست بازدیدکننده به نمایش در آید. به این منظور طریقه لینک دادن را که در قسمت "لینک دادن صفحات" بیان نمودیم طی می کنیم. اما در این جا یک سوال پیش می آید که صفحه لینک داده شده با وجود دو فریم جداگانه در صفحه در کدام یک به نمایش در می آید؟ از آنجا که ما نیاز داریم تا صفحه مورد نظر در فریم نمایش گشوده شود پس می بایست یکسری تنظیمات را برای دستیابی به این هدف به انجام برسانیم. پس از صفحه مربوط به Hyperlink گزینه Target Frame را انتخاب می نمایم. پس از این یک پنجره گشوده می شود که از طریق آن مشخص می کنیم که صفحه مورد نظر در کدام فریم باز خواهد شد. از آن جا که ما می خواهیم صفحه مورد نظر در فریم بزرگتر گشوده شود از روی عکس آن قسمت را انتخاب می کنیم و آن پنجره را تایید می کنیم. با انجام تمامی این کار ها اکنون با کلیک بر روی لینک انتخابی صفحه در فریم نمایش به نمایش در می آید. لازم به ذکر است که برای همه لینک های موجود در لیست می بایست طریقه بیان شده را پیمود تا تمامی لینک ها در فریم مورد نظر گشوده شوند.



تنظیمات فریم ها

در قسمت هایی از طراحی و برای قرار دادن یکسری مندرجات در وب سایت خود با توجه به وجود محدودیت در رابطه با اندازه فریم ها با مشکل رو به رو شدیم. زیرا فضای کافی برای قرار دادن عکس و یا متن مورد نظر در فریم مربوطه وجود نداشت. بنابراین ما می بایستی اندازه فریم ها را به گونه ای تغییر می دادیم تا نیاز ما در قبال قرار دادن مندرجات برطرف گرداند. برای دسترسی به تنظیمات با کلیک راست بر روی محدوده فریم ها گزینه Frame Properties را انتخاب نمودیم. سپس از طریق پنجره گشوده شده تنظیمات مربوط به اندازه فریم را انجام دادیم و پنجره را تایید نمودیم.



حاشیه بندی فریم ها و اسکرول بار

به صورت پیش فرض میان فریم ها یکسری حاشیه هایی وجود دارد که در هنگام نمایش وب سایت آن ها نیز جزیی از وب سایت به حساب می آیند و همانطور که می دانید با تغییر مکان آن ها می توان اندازه فریم ها را نیز تغییر داد. اما در اینجا مشکلی که برای ما وجود دارد این است که ما علاقه ای به نمایش حاشیه های موجود نداریم. بنابراین باید تنظیمات به گونه ای منظور شود که حاشیه ها از چارچوب وب سایت حذف گردند. به این منظور در محدوده فریم ها کلیک راست می کنیم و گزینه Frame Properties را انتخاب می نماییم. از پنجره باز شده Frames Page را انتخاب می کنیم و در پنجره گشوده شده گزینه Show Borders را غیر فعال می نماییم. بدین ترتیب حاشیه ها دیگر درپیش نمایش وب سایت ما وجود خارجی ندارند اما در هنگام طراحی وب سایت به منظور سهولت در کار طراحی نمایش داده می شوند.

در شرایطی ما حتی می توانیم اختیار عمل را به دست بازدیدکننده وب سایت دهیم تا قادر باشد اندازه فریم ها را به دست خود تغییر دهد. بدین منظور از پنجره Frame Properties گزینه Resizable in browser را انتخاب می نماییم و بدین ترتیب حاشیه فریم ها در صفحه وب نمایش داده می شود و بازدیدکننده بنا به نیاز خود می تواند اندازه فریم ها را تغییر دهد.

گاهی ممکن است که مندرجات در یک فریم از حدود اندازه فریم مورد نظر فراتر برود. در این وضعیت پس از نمایش وب سایت درمرورگر یک اسکرول در کنار آن فریم ایجاد می گردد. ما با انجام تنظیماتی می توانیم مشخص کنیم که اسکرول مورد نظر به هیچ وجه نمایش داده نشود یا در زمانی که لازم است نمایش داده شود یا همیشه حتی در هنگام نبود مندرجاتی که از حدود صفحه نیز فراتر می روند نمایان گردد. برای انجام چنین تنظیماتی می توانیم از پنجره Frame Properties در قسمت Show Scrollbars گزینه مورد نظر را انتخاب نماییم.

Inline Frame

تعریفی را که در قبال Frame ها ارائه دادیم را می توان تا حدودی در قبال Inline Frame ها نیز بیان کرد با این تفاوت که Inline Frame در واقع فریم هایی هستند که ما می توانیم آن ها را بنا به نیاز خود در هر جای صفحه قرار دهیم و محدودیتی برای قرار دادن فریم مورد نظر وجود ندارد. برای دسترسی به این نوع از فریم ها به منوی Insert می رویم و از زیرشاخه های گزینه HTML گزینه Inline Frame را انتخاب می نماییم. بدین ترتیب یک Inline Frame در صفحه ما ایجاد گردیده است و ما می توانیم آن را در هر جای صفحه خود قرار دهیم. اگر میخواهیم صفحه جدیدی را در Inline Frame طراحی کنیم بر روی گزینه New Page کلیک می کنیم و اگر مایلیم تا صفحه های از پیش طراحی شده خود را در آن قرار دهیم می توانیم با انتخاب گزینه Set Initial Page صفحه مورد نظر را انتخاب نماییم.

در فصل سوم می خوانید:

نمایش وب سایت در مرورگرهای اینترنتی

Page Transition

Page Encoding

Recalculate Hyperlinks

Dynamic Web Templates چیست؟

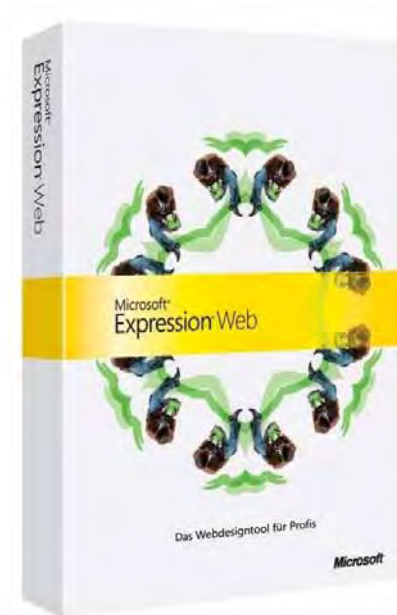
استفاده از Dynamic Web Templates

Save Embedded Files

چگونگی ایجاد Line Break

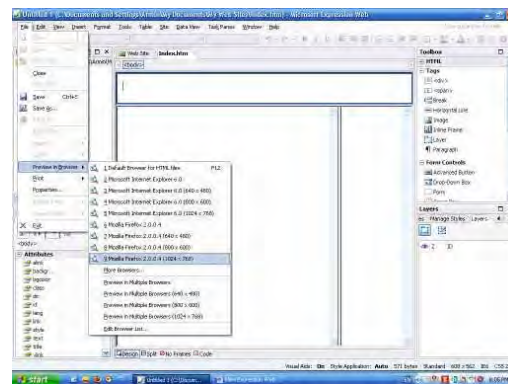
Horizontal Line

نوار وضعیت



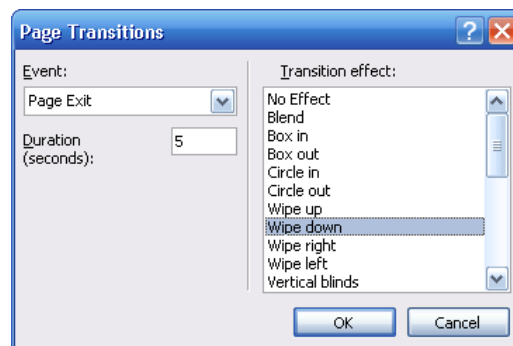
نمایش وب سایت در مرورگرهای اینترنتی

پس از یکسری از کارهای طراحی می خواهیم حاصل فعالیت های خود را که یک وب سایت ناقص است را در مرورگرهای اینترنتی مشاهده نماییم و پیش نمایش وب سایت خود را که شامل تمامی صفحات لینک ها و غیره است را به صورت کامل مورد بررسی قرار دهیم. با توجه به این که در این نرم افزار ابزاری برای نمایش وب سایت در داخل برنامه وجود ندارد به همین دلیل نرم افزار خود این امکان را به ما می دهد تا ما بتوانیم از طریق نرم افزار صفحه مورد نظر خود را در یکی از مرورگرهای اینترنتی نصب شده بر روی کامپیوتر خود مشاهده نماییم. به این منظور در ابتدا صفحه وب طراحی شده را در داخل نرم افزار باز می کنیم و از منوی File گزینه Preview In Browser را انتخاب می نماییم و از داخل این زیر شاخه مرورگری را که مایلیم وب سایت در آن به نمایش در آید را انتخاب می کنیم. لازم به ذکر است که برای نمایش وب سایت از این طریق در ابتدا می بایست تنظیمات مربوط به صفحه مورد نظر را ذخیره نماییم تا امکان مشاهده وب سایت در یک مرورگر را از طریق نرم افزار داشته باشیم. پس از انجام این کارها می توانیم وب سایت خود را در مرورگر مورد نظر مشاهده نماییم. از منفعت هایی که این طریق نمایش برای ما به امان می آورد سنجش میزان هماهنگی وب سایت ما با دیگر مرورگرهای اینترنتی می باشد و از آن جا که کاربران وب سایت ما ممکن است با هر مرورگری به وب سایت ما مراجعه نمایند بنابراین این موضوع مهم است تا وب سایت ما حداکثر هماهنگی را با مرورگرهای به نام و دارای سابقه داشته باشد.



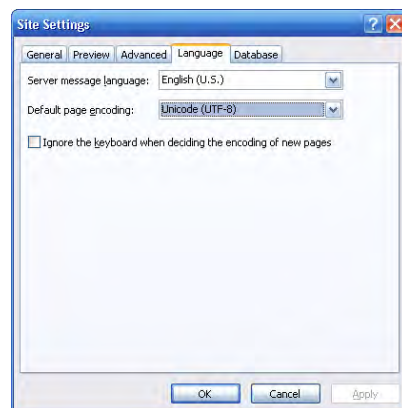
Page Transition

یک طراح وب برای اینکه بتواند توجه بازدیدکنندگان را به وب سایت خود جلب نماید اغلب تمامی توان خود را بر روی این کار می گذارد و با انجام کارهای گرافیکی و غیره در جهت جذاب نمودن وب سایت بر می آید. ما نیز از این قاعده مستثنا نیستیم و بر این هستیم تا یکسری فعالیت های گرافیکی را در قبال صفحات وب خود به انجام برسانیم. یکی از ساده ترین فعالیت هایی را که می توان بر روی صفحات اعمال کرد قرار دادن افکت های مختلف است که Transition Effect یکی از انواع گوناگون آن ها می باشد. ما در نظر داریم تا در هنگام خروج کاربر از وب سایت یک افکت را بر روی صفحه مورد نظر قرار دهیم. به این منظور به منوی Format رفته و از آن جا گزینه Page Transition را انتخاب می نماییم. در پنجره باز شده از قسمت Event مشخص می کنیم که می خواهیم تا در هنگام خروج از وب سایت افکت مورد نظر اعمال شود و در قسمت زیرین نیز میزان زمانی را که این افکت از نظر ما می بایستی به طول بیانجامد را درج می کنیم و از قسمت Transition effect افکت مد نظر خود را انتخاب می نماییم. سپس با تایید پنجره تنظیمات بر روی صفحه اعمال شده است.



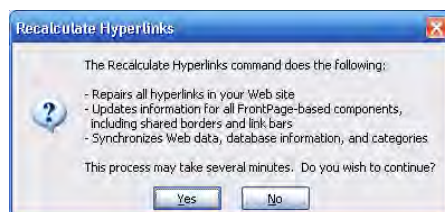
Page Encoding

ما به این خاطر که در وب سایت خود از زبان فارسی استفاده نموده ایم ممکن است گاهی مطالب درج شده در وب سایت ما به دلیل Encoding یا رمز گذاری اشتباه مرورگرها به صورت دیگری نمایش داده شود و مطالبی که به زبان فارسی نوشته شده است به طریقی نمایش داده شود که خوانا نخواهد بود و کاربر را مجبور به تغییر Encoding صفحات به صورت دستی بکند. اما ما با مشخص کردن نوع Encoding ی که بر روی صفحه ما اعمال می شود از بروز خطا در نمایش نوشته جلوگیری می کنیم. به این منظور به منوی Site می رویم و از آنجا گزینه Site Settings را انتخاب می کنیم سپس از پنجره باز شده به پوشه Language می رویم. حال از قسمت Default Page Encoding نوع مورد نظر را انتخاب می کنیم و پنجره را تایید میکنیم. پس از این در نمایش متون در وب سایت ما مشکلی پیش نخواهد آمد.



Recalculate Hyperlinks

شاید تصحیح کردن لینک های خراب برای ما کاری طاقت فرسا و در عین حال ملال آور باشد. به همین منظور ما می توانیم با بهره گیری از یک ابزار شرایطی را بوجود آوریم که لینک های خراب به صورت اتوماتیک تعمیر شوند. به این منظور به منوی Site رفته و از آنجا گزینه Recalculate Hyperlinks را انتخاب می کنیم. سپس در برنامه یک پنجره باز می شود که با تایید آن فرآیند تعمیر لینک های خراب آغاز می شود.



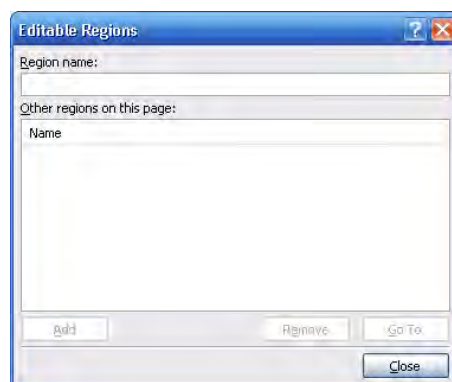
Dynamic Web Templates چیست؟

طراحی که ما در حال حاضر به انجام می‌رسانیم در زمره طراحی صفحات استاتیک قرار می‌گیرد. طراحی به سبک صفحات استاتیک بسیار ابتدایی‌تر از طراحی است که در صفحات دینامیک صورت می‌گیرد. اما ما می‌توانیم با استفاده از تدابیری که در این نرم‌افزار اندیشیده شده است الهاماتی را از صفحات دینامیک در صفحه وب خود که به صورت استاتیک طراحی شده است بیاوریم. Dynamic Web Templates هم در واقع قالب‌هایی هستند که در اصل متعلق به صفحات دینامیک هستند اما ما می‌توانیم از آن‌ها در صفحات خود بهره بگیریم.

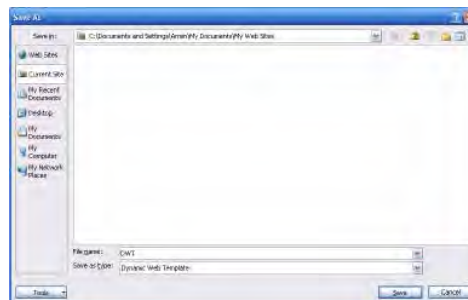
استفاده از Dynamic Web Templates

شرایطی را در نظر می‌گیریم که یک طراح به همراه یک گروه سرگرم طراحی وب سایت هستند. به طبع یک طراح علاقه‌ای به این ندارد تا گروه طراحی وی بتوانند به همه اجزای صفحات دسترسی داشته باشند و بتوانند تغییراتی را در آن ایجاد نمایند. به این دلیل طراح می‌بایستی تدابیری بیاندیشد تا دسترسی گروه را به قسمت‌های در خواستی محدود کند. ما می‌توانیم با بهره‌گیری از قالب وب‌های دینامیک چنین کاری را تحقق بخشیم.

برای آشنایی با این روش در ابتدا صفحه طراحی شده مورد نظر را باز می‌کنیم و محدوده‌ای را که ایجاد تغییر برای گروه طراحی آزاد است را مشخص می‌کنیم. سپس به منوی Format می‌رویم و از آنجا گزینه Dynamic Web Template را انتخاب و از زیر مجموعه آن گزینه Manage Editable Regions را انتخاب می‌کنیم و پس از آن یک پنجره گشوده می‌شود.



از قسمت Region name یک اسم را انتخاب می‌کنیم و بر روی دکمه Add کلیک می‌کنیم. سپس برای خارج شدن از پنجره بر روی دکمه Close کلیک می‌کنیم. مشاهده می‌کنید که یک مستطیل که طول و عرض‌های آن به رنگ زرد در آمده است در محل مورد نظر ما ایجاد شده است. سپس به منوی File رفته و از آنجا گزینه Save As را انتخاب می‌کنیم. در پنجره Save As از قسمت Save as type گزینه Dynamic Web Template را انتخاب می‌کنیم و پس از آن بر روی دکمه Save کلیک می‌کنیم.



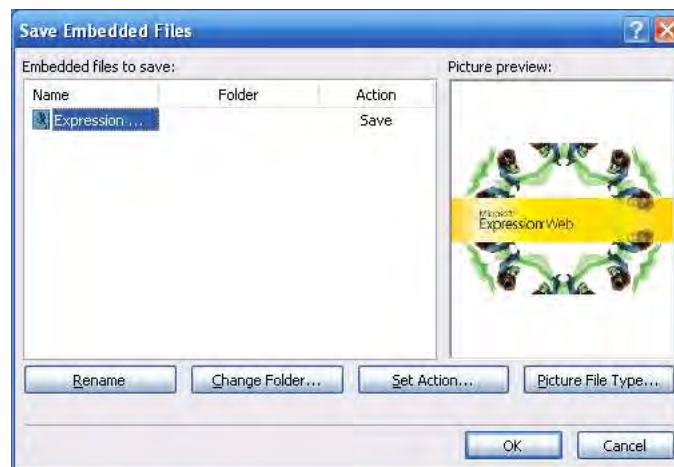
سپس به منوی File رفت و از آنجا بر روی گزینه New کلیک می کنیم. از پنجره باز شده گزینه Create from Dynamic Web Template را انتخاب می کنیم. پس از انتخاب یک پنجره گشوده می شود که از طریق آن صفحه مورد نظر خود را که با فرمت Dynamic Web Template ذخیره نمودیم را انتخاب می نماییم. پس از انتخاب مشاهده می کنیم که تمام صفحه به رنگ خاکستری در آمده است و تنها بر روی مستطیل زرد رنگ تغییری اعمال نشده است. در محدوده هایی که به رنگ خاکستری در آمده است از این بعد هیچ تغییری اعمال نمی شود و به بیان دیگر شما اعمال تغییرات بر روی این نواحی را ممنوع اعلام کرده اید اما در ناحیه مستطیل شکل می توان مندرجاتی را اضافه و یا حذف کرد. به این ترتیب شما تنها با قرار دادن نسخه ذخیره شده این صفحه در اختیار گروه خود می توانید اطمینان حاصل کنید که آن ها نمی توانند بر روی نواحی خاکستری رنگ تغییری ایجاد کنند.

نکته: برای استفاده از امکان Dynamic Web Template نیاز به فعال بودن Meta Data می باشد که در ادامه در مورد آن توضیح خواهیم داد.

Save Embedded Files

هنگامی که شما در حال طراحی یک وب سایت هستید امکان دارد که یک عکس و یا هر File دیگری را در صفحه وب خود باز کنید. و آن فایل ها در فولدر My Web Sites شما قرار نداشته باشند. در هنگام ذخیره کردن صفحه مورد نظر شما با پنجره ای به نام Save Embedded Files رو برو می شوید تا آن عکس و یا فایل را در فولدر مربوط به وب سایت ذخیره کنید.

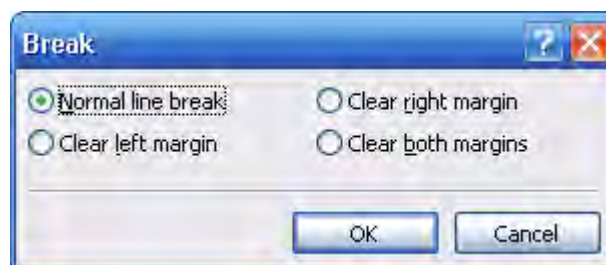
□ اگر شما فایل به کار برده شده در وب سایت را در فولدر My Web Sites ذخیره نکنید به هنگام قرار دادن وب سایت بر روی اینترنت به مشکل بر خواهید خورد. هنگامی که شما وب سایت خود را در یک مرورگر اینترنتی به صورت آفلاین در کامپیوتر خود باز می کنید مشکلی برای دیدن عکس مورد نظر که در فولدر مربوط به وب سایت ذخیره نشده است نخواهید داشت به این دلیل که آدرس عکس مورد نظر در کامپیوتر موجود است و از آنجا که این وب سایت بر روی اینترنت مشاهده نمی شود شما مشکلی نخواهید داشت. اما به هنگام آپلود فولدر My Web Sites در هنگام مشاهده وب سایت بر روی اینترنت به دلیل آپلود نشدن عکس مورد نظر قادر به دیدن آن نخواهید بود. پس می بایستی عکس مورد نظر را توسط پنجره Save Embedded Files ذخیره نمایید.



در پنجره Save Embedded Files شما با چند تنظیم بسیار ساده رو برو خواهید بود. در قسمت Rename می توانید نام عکس مورد نظر را بنا به خواست خود تغییر دهید. با کلیک بر روی گزینه Change Folder می توانید محل ذخیره شدن عکس را تغییر دهید. در قسمت Set Action می توانید با انتخاب گزینه Don't Save This File. Use The Current File On Disk. می توانید این عکس را ذخیره نکنید و برای مشاهده آن بر روی کامپیوتر عکس از آدرس اصلی در کامپیوتر نمایش داده می شود. در قسمت Picture File Type نیز می توانید فرمت عکس خود را تغییر دهید. هر یک از این فرمت ها برای یک نوع از استفاده ها ایجاد شده اند. اما حداقل امکان از ذخیره کردن عکس های خود به فرمت های PNG-8 و PNG-24 خود داری کنید. زیرا تعداد قابل توجهی از مرورگرهای اینترنتی این فرمت ها را پشتیبانی نمی کنند. پس از تغییر فرمت عکس مورد نظر می توانید در گوشه سمت راست پنجره باز شده حجم عکس اصلی را مشاهده و در زیر آن حجم عکسی که فرمت آن تغییر یافته را نیز مشاهده کنید. سپس با کلیک کردن بر روی دکمه Ok این عکس و یا فایل در محل مورد نظر شما ذخیره می گردد.

چگونگی ایجاد Line Break

در مواقعی می توانیم با ایجاد یکسری فواصل میان اجزای وب سایت خود کار طراحی را آسان نماییم. Line Break در واقع فضایی است که هنگامی آن را در به صورت افقی در صفحه وب سایت قرار می دهیم تمامی مندرجات از جمله متن و یا عکس ها را مجبور می کند تا در زیر آن فضا قرار گیرند. برای ایجاد چنین فضاهایی به منوی Insert می رویم و از داخل گزینه HTML زیر شاخه Break را انتخاب می کنیم. سپس پنجره ای ظاهر می شود که در آن نوع فضای حائل را انتخاب و پنجره را تایید می کنیم.



Horizontal Line

ما می توانیم برای جدا کردن مندرجات وب سایت خود از یکسری خطوط تعبیه شده در نرم افزار استفاده کنیم. برای بهره گیری از این خطوط به منوی Insert رفته و از آنجا گزینه HTML را انتخاب کرده و از زیر مجموعه های آن گزینه Horizontal Line را انتخاب می کنیم و بدین ترتیب در محل درخواست شده خطی افقی رسم می گردد و توسط آن می توانیم صفحه را به چند قسمت تقسیم کنیم.

نوار وضعیت

در تمامی مراحل کار طراحی ما می توانیم یکسری اطلاعات را از نوار وضعیتی که در پایین ترین بخش نرم افزار وجود دارد بدست آوریم. از جمله: ابعاد و اندازه ها و همچنین حجم سایت در دست طراحی.

در فصل چهارم می خوانید:

ایجاد Popup Message

ساخت Jump Menu

ایجاد Go To URL

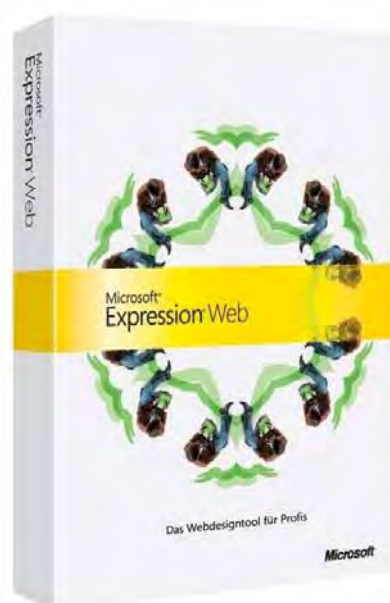
ساخت پنجره Popup

بارگذاری Check Plug-in

بارگذاری Check Browser

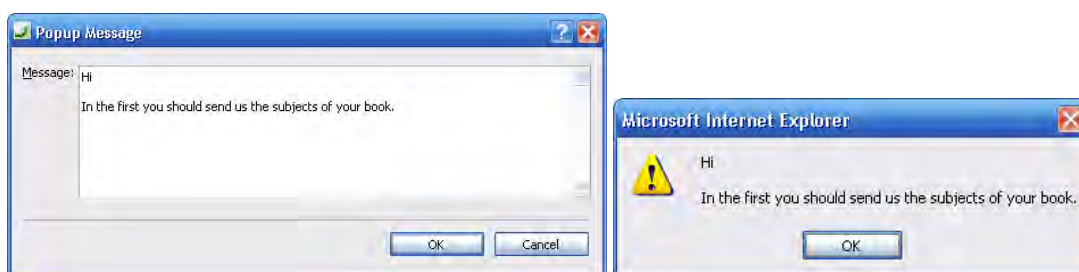
Swap Image Restore و Swap Image

مدیریت Behavior ها



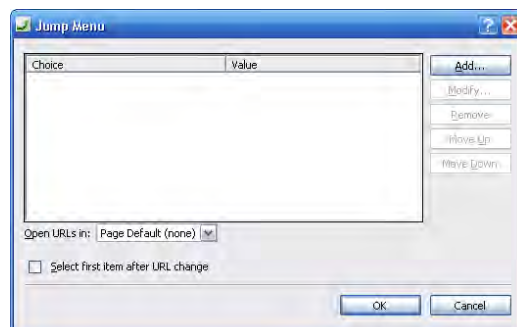
ایجاد Popup Message

در بعضی از موارد ما در خلال کار طراحی نیاز پیدا کردیم تا یکسری نکات را پیرامون صفحات خود در اختیار بازدیدکننده قرار دهیم. بدون شک استفاده از Popup ها یکی از آسان ترین راه های پیش روی ما بود. ما می توانستیم از کدهای جاوا در این زمینه استفاده نماییم که امروزه یکی از مرسوم ترین راه های ایجاد Popup ها می باشد. اما نکته ای که در این جا برای ما حائز اهمیت بود بهره بری از خود این نرم افزار بود. بنابراین از برنامه Expression Web برای ایجاد اینگونه پیام ها اقدام نمودیم. بدین منظور در ابتدا به منوی Format می رویم و از آنجا گزینه Behaviors را انتخاب می کنیم. جعبه مربوط به Behaviors در سمت راست و در قسمت پایینی نرم افزار ظاهر می گردد. با کلیک بر روی دکمه Insert گزینه Popup Message را انتخاب می نماییم. پس از انتخاب این گزینه پنجره ای ظاهر می گردد که ما متن مورد نظر خود را در آن می نویسیم و با تایید آن پنجره صفحه مورد نظر ما ایجاد می گردد و دیگر نیازی به انجام اموری پیچیده در این زمینه نیست.



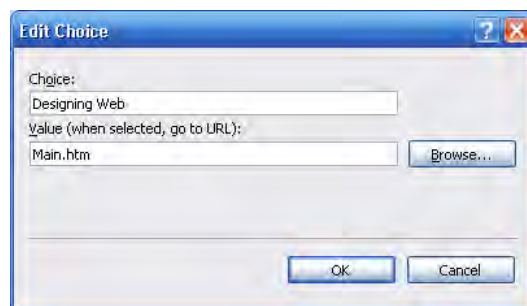
ساخت Jump Menu

پس از اینکه دامنه صفحات وب سایت ما کمی گسترده شد نیاز به یک ابزار داریم تا بتوانیم دسته بندی صفحات خود را در آن انجام دهیم و کاربر بتواند به راحتی به قسمت های مختلف وب سایت دسترسی داشته باشد. ما با استفاده از منوهای باز شو می توانیم چنین امکانی را برای کاربران خود فراهم نماییم. برای ایجاد این دسته از منوها در ابتدا به منوی Format می رویم و از آنجا گزینه Behaviors را انتخاب می کنیم. جعبه مربوط به Behaviors در سمت راست و در قسمت پایینی نرم افزار ظاهر می گردد. با کلیک بر روی دکمه Insert گزینه Jump Menu را انتخاب می کنیم سپس پنجره ای ظاهر می گردد که از طریق آن می توانیم این منو را ایجاد کرده و به مدیریت آن بپردازیم.

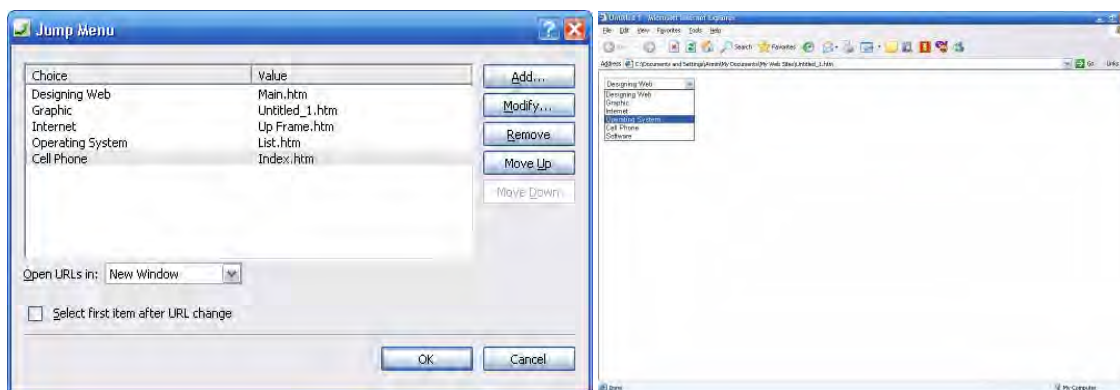


در ابتدای کار به تعیبه گزینه های منو می پردازیم و از آن جا که ما در نظر داریم قسمت های اصلی وب سایت خود را در این منو قرار دهیم با کلیک بر روی دکمه Add علاوه بر آن که نام گزینه مربوطه را درج می کنیم آدرس آن صفحه را نیز در قسمت Value انتخاب

می کنیم و بدین ترتیب یک گزینه در منو ایجاد می شود که حاوی یک لینک است و با کلیک بر روی آن می توانیم به صفحه مورد نظر مراجعه کنیم.



ما تمامی قسمت های وب سایت خود را در زیر مجموعه منوی مورد نظر درج نمودیم و آدرس هر کدام از آن ها را نیز به آن ها لینک دادیم بنابراین منوی ما آماده است. اما نکته ای که باقی می ماند این است که لینک گزینه مورد نظر در کجا گشوده شود که نرم افزار به ما این امکان را می دهد تا مشخص کنیم که لینک در همان صفحه باز گردد یا صفحه ای جدید به آن اختصاص داده شود که ما از آن جا که می خواهیم منو همراه کاربر باشد یک صفحه جدید را برای باز کردن لینک در نظر گرفتیم.

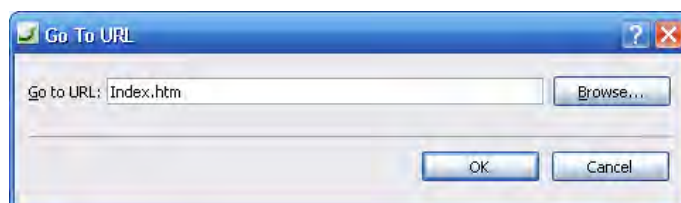


□ برای باز بینی و ایجاد تغییر بر روی گزینه های منو همیشه از طریق بخش Behaviors که در سمت راست نرم افزار و در قسمت پایینی وجود دارد اقدام نمایید و با دو بار کلیک کردن بر روی گزینه Jump Menu به پنجره تنظیمات آن وارد شوید. اگر در صفحه وب سایت در نرم افزار دو بار بر روی منوی ایجاد شده کلیک کنید تنظیمات مربوط به فرم Jump Menu گشوده می شود که فاقد تنظیماتی است که ما در بالا بیان نمودیم.

ایجاد Go To URL

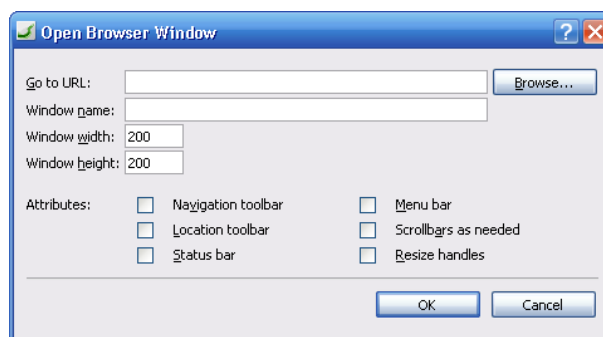
در خلال کار طراحی ممکن است در مواردی امکان طراحی یک قسمت از وب سایت وجود نداشته باشد بنابراین در هنگام درخواست کاربر برای مشاهده قسمت مورد نظر می بایست او را به یک صفحه دیگر ارجاع دهیم تا کاربر با یک صفحه سفید مواجه نشود. ما در نظر داریم تا هنگامی که کاربر به صفحه ای وارد می شود که هنوز طراحی نشده است به صفحه ابتدایی وب سایت به صورت خود کار ارجاع داده شود. به این منظور به منوی Format رفته و از آنجا گزینه Behaviors را انتخاب می کنیم. جعبه مربوط به Behaviors در سمت راست و در قسمت پایینی نرم افزار ظاهر می گردد. با کلیک بر روی دکمه Insert گزینه Go To URL را انتخاب می کنیم. پس از

انتخاب پنجره ای باز می گردد که از ما یک آدرس را درخواست می کند. این آدرس همان صفحه ای است که می خواهیم کاربر به آن صفحه ارجاع داده شود. بنابراین با انتخاب آدرس صفحه مورد نظر آن را تایید می کنیم و کاربر پس از ورود به صفحه به صورت اتوماتیک به صفحه انتخاب شده ارجاع داده می شود.



ساخت پنجره Popup

برای ساختن صفحه های Popup راه های بسیاری از جمله استفاده از کدهای جاوا پیش روی ما قرار دارد اما ما می توانیم با کمک این نرم افزار و بدون استفاده از هیچ کدی این گونه صفحات را با امکانات هرچه بیشتر ایجاد نماییم. برای انجام تنظیمات به منوی Format می رویم و از آنجا گزینه Behaviors را انتخاب می کنیم. جعبه مربوط به Behaviors در سمت راست و در قسمت پایینی نرم افزار ظاهر می گردد. با کلیک بر روی دکمه Insert گزینه Open Browser Window را انتخاب می کنیم. پس از انتخاب پنجره ای گشوده می شود که تنظیمات مربوط به پنجره پاپ آپ را در آن انجام می دهیم.



در ابتدا برای این که چنین پنجره هایی را ایجاد نماییم نیاز به یک صفحه طراحی شده داریم که در آن پنجره به نمایش در آید. بنابراین صفحه طراحی شده را از قسمت Go To URL انتخاب می کنیم. هر صفحه ای یک عنوان دارد که این عنوان در بالای هر مرورگر و هر صفحه ای به نمایش در می آید بنابراین این عنوان را نیز در قسمت Window name درج می کنیم. حال به تنظیم اندازه های پنجره گشوده شده می رسیم که به صورت پیش فرض در نرم افزار 200 در 200 فرض شده است و ما با همین اندازه به کار خود ادامه می دهیم. پس از انجام تمامی این کارها پنجره ما آماده است اما ما می توانیم با توجه به امکاناتی که نرم افزار در اختیار ما قرار داده است یکسری امکانات را نیز به پنجره مورد نظر بیافزاییم. برای مثال ما نیاز داریم تا اگر مندرجات صفحه از حدود طول و عرض پنجره که 200 در 200 فرض شده است بیشتر گردد اسکرول بار به پنجره افزوده شود و می توانیم با تیک زدن گزینه Scrollbar as needed آن را عملی نماییم. پس از تایید پنجره می توانیم با اجرای وب سایت پنجره Popup را مشاهده نماییم.

بارگذاری Check Plug-in

امروزه در طراحی وب سایت ها استفاده نکردن از عناصر گرافیکی فلش یا پنجره برنامه های Windows Media Player یا RealPlayer یا QuickTime برای نمایش فیلم یا پخش آهنگ در وب سایت ها امری اجتناب ناپذیر است و کمتر وب ساینی را می توان یافت که از این فن های گرافیکی بهره ای نبرده باشد. در واقع تمامی این موارد در جهت حرفه ای تر کردن وب سایت و در سوی دیگر لذت بخش کردن کار کاربر در زمان بهره وری از وب سایت ما می باشد و در مجموع این عناصر هستند که باعث رونق هر چه بیشتر وب سایت ما می گردند. اما با توجه به این که فرمت ها و پنجره برنامه های بیان شده توسط مرورگرهای اینترنتی پشتیبانی نمی شوند باعث ایجاد مشکلاتی برای طراحان می گردند. برای مثال اگر انیمیشنی با فرمت فلش در سایت قرار گیرد کاربر مورد نظر به دلیل عدم پشتیبانی مرورگر اینترنتی مورد استفاده از فایل های فلش از مشاهده فایل فلش منع می گردد. برای مشاهده فایل های فلش یا فرمت هایی که در بالا بیان شد نیاز به پکسری Plug-in است که امکان پخش فایل های مورد نظر را در مرورگر میسر می سازد. حال شرایطی را در نظر بگیرید که شما فایل فلشی را در وب سایت خود قرار داده اید اما اطلاعی از وضعیت مرورگر کاربری که در حال مشاهده وب سایت است ندارید و نمی دانید که کاربر مورد نظر Plug-in پخش فایل های فلش را بر روی مرورگر خود دارد یا خیر. به این منظور ما از ابزاری استفاده می کنیم تا بدون دخالت ما وضعیت مرورگر را بررسی نماید و مشخص کند که آیا آن مرورگر Plug-in فلش را دارد یا خیر. اگر جواب تایید شد و مرورگر به این Plug-in مجهز بود فایل برای کاربر به نمایش در می آید اما اگر Plug-in مورد نظر در مرورگر یافت نشد می توان با ارجاع وی به یک صفحه دیگر او را از این موضوع مطلع کرد و او را به صفحه ای دیگر ارجاع داد تا بتواند Plug-In مورد نظر را دریافت و بر روی مرورگر نصب نماید. برای بهره گیری از این ابزار به منوی Format می رویم و از آنجا گزینه Behaviors را انتخاب می کنیم. جعبه مربوط به Behaviors در سمت راست و در قسمت پایینی نرم افزار ظاهر می گردد. با کلیک بر روی دکمه Insert گزینه Check Plug-in را انتخاب می کنیم و پس از انتخاب یک پنجره گشوده می شود.

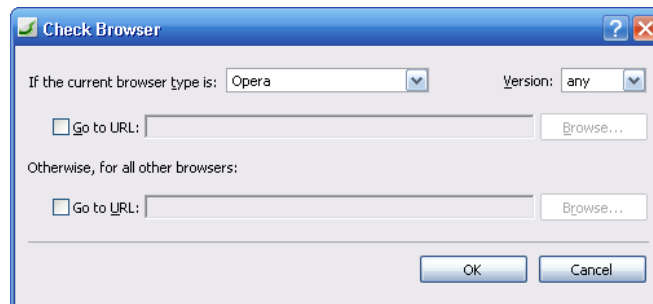


در ابتدا از قسمت If the current plug-in is نوع Plug-in ی را که می خواهیم وجودش در مرورگر کاربر چک شود را انتخاب می کنیم. در قسمت Go To URL نیز با فعال کردن آن صفحه ای را که در نبود Plug-in مورد نظر کاربر به آن ارجاع داده می شود را مشخص می کنیم. به این ترتیب با تایید پنجره تنظیمات اعمال شده است.

بارگذاری Check Browser

از مواردی که شاید ذهن طراحان وب را بیشتر از هر موضوع دیگری در خلال کار طراحی به خود مشغول می کند سازگار بودن وب سایت با مرورگرهای اینترنتی متفاوت است و از آن جا که امروزه این مرورگرها روز به روز بر تعدادشان افزوده می گردد مطابقت وب سایت با هر کدام از آن ها کاری مشکل است. اما وب سایت های طراحی شده با این نرم افزار تا حد زیادی با مرورگرهای مختلف مطابقت دارند. اما با توجه به همه این اوصاف ما ممکن است وب ساینی را طراحی نماییم که به طور فرض با مرورگر اپرا سازگاری

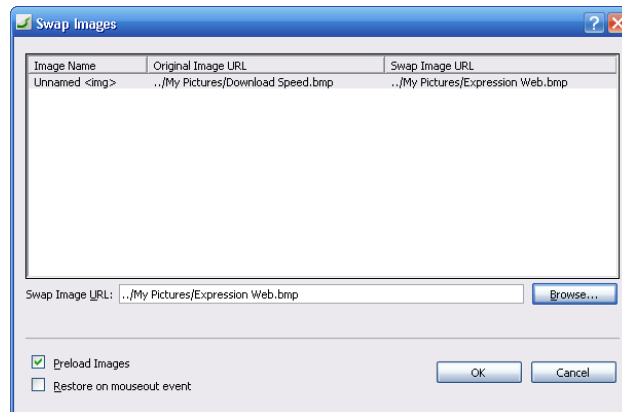
چندانی ندارد و مندرجات وب سایت در آن به خوبی نمایش داده نمی شود. حال ما می بایستی نظر کاربرانی را که با مرورگر اپرا به وب سایت ما مراجعه می کنند را نیز بر طرف نماییم. تنها راه ساخت همان وب سایت به صورت اختصاصی و سازگار با اپرا است. اما ما نمی توانیم هر دو مدل طراحی شده را در کنار یکدیگر بگذاریم. به همین دلیل با کمک ابزاری که این نرم افزار در اختیار ما قرار می دهد مشخص می کنیم تا کاربرانی که با مرورگر اپرا به وب سایت ما داخل شده اند درآ به صفحه طراحی شده سازگار با اپرا ارجاع دهد. به این ترتیب دیگر مشکلی در مشاهده وب سایت در مرورگرهای مختلف وجود نخواهد داشت. برای بهره گیری از چنین ابزار هوشمندی به منوی Format رفته و از آنجا گزینه Behaviors را انتخاب نمایید. جعبه مربوط به Behaviors در سمت راست و در قسمت پایینی نرم افزار ظاهر می گردد. با کلیک بر روی دکمه Insert گزینه Check Browser را انتخاب نمایید. پس از انتخاب پنجره مربوطه گشوده می شود.



از قسمت If the current browser type is مرورگر مورد نظر را انتخاب می کنیم و حتی می توانیم از قسمت Version نسخه نرم افزار را نیز مشخص کنیم. با فعال سازی Go To URL وب سایت طراحی شده مطابق با مرورگر اپرا را انتخاب کرده و پس از آن پنجره را تایید می کنیم. به این ترتیب تنظیمات بالا اعمال شده است.

Swap Image Restore و Swap Image

استفاده از عناصر گرافیکی در وب سایت می تواند گام مهمی را در جهت جذابیت کار داشته باشد و این خود می تواند باعث جذب بازدیدکننده گردد. یکی از این عناصر استفاده از فرآیند Swap Image است. به این ترتیب که ما با انتخاب یک عکس با اعمال تنظیمات Swap Image شرایطی را بوجود می آوریم که هنگامی که نشانگر موس بر روی عکس انتخابی ما می رود عکس دیگری نمایش داده می شود. به این منظور در ابتدا یک عکس را در محیط برنامه باز می کنیم و یک بار بر روی آن کلیک می کنیم. سپس به منوی Format رفته و از آنجا گزینه Behaviors را انتخاب می کنیم. جعبه مربوط به Behaviors در سمت راست و در قسمت پایینی نرم افزار ظاهر می گردد. با کلیک بر روی دکمه Insert گزینه Swap Image را انتخاب می کنیم.

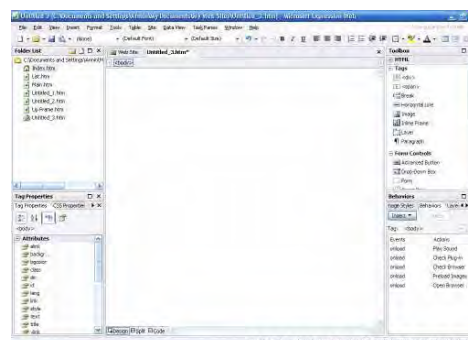


تنها کاری که ما می بایستی انجام دهیم انتخاب عکسی است که در مرحله دوم یعنی پس از رفتن نشانگر موس بر روی عکس ظاهر می گردد را از طریق دکمه Browse انتخاب نماییم. سپس با تایید پنجره هر گاه در مرورگر خود بر روی این عکس بروید عکس دوم ظاهر می گردد اما عکس دوم ثابت می ماند و دیگر تغییری نمی کند. ما می توانیم کاری را انجام دهیم که پس از برداشته شدن نشانگر موس از روی عکس همان عکس ابتدایی نمایان گردد و به این ترتیب در هر رفت و برگشت نشانگر موس عکس تغییر یابد. به این منظور تنها از طریق دکمه Insert از پنجره Behaviors گزینه Swap Image Restore را انتخاب می نماییم و با تایید آن پنجره کار ما به انجام رسیده است.



مدیریت Behavior ها

اگر در طراحی وب سایت خود در یک صفحه از تعداد زیادی Behavior بهره برده باشید به طور حتم در پنجره مربوط به این ابزار در سمت راست و در قسمت پایینی نرم افزار لیست Behavior ها استفاده شده را مشاهده خواهید کرد.



در پنجره مربوطه در جعبه ابزار در قسمت Action فرآیندی را که ما از میان Behavior ها برای اعمال بر روی صفحه خود در نظر گرفتیم نمایش داده می شود. و در قسمت Event به صورت پیش فرض همگی onload در نظر گرفته شده اند. یعنی Behavior مورد نظر تنها در هنگام ورود به صفحه اجرا می شود. ما می توانیم با کلیک بر روی onload حالات مختلف دیگری را برای زمان اجرای Behavior در نظر بگیریم.

در فصل پنجم می خوانید:

گزارش وب سایت

ذخیره سازی و کپی گرفتن از گزارش

تنظیمات مربوط به گزارش گیری

Accessibility Reports

Compatibility Report

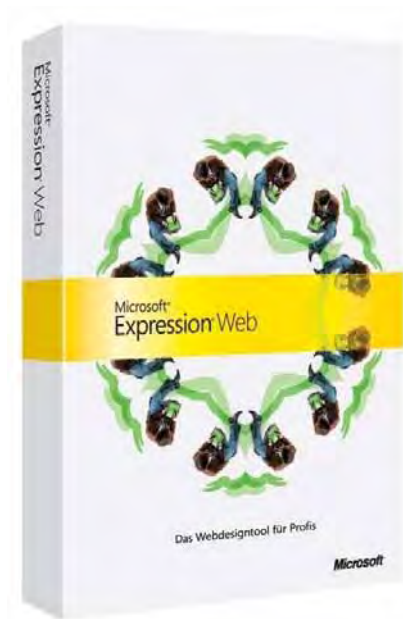
Hyperlinks Diagram

Meta Data

بررسی Host

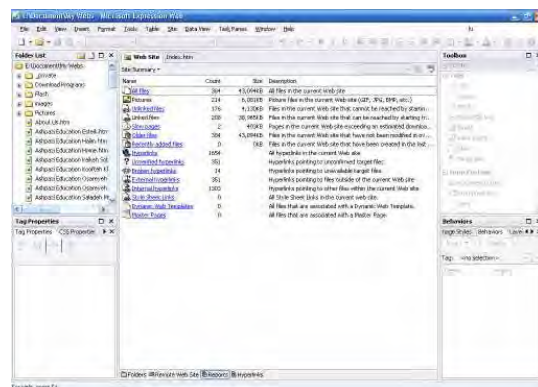
Domain

انتشار وب سایت



گزارش وب سایت

پس از به پایان رسیدن کار طراحی طراحان مستلزم این هستند تا از سلامت سایت خود و به طور کلی وضعیت عمومی و یکسری آمار و ارقام برای سرویس دهی هر چه بهتر به بازدیدکننده آگاه گردند اما این کار به طور حتم نیازمند صرف وقت زیاد و در کنار آن دقت فراوان است که در نهایت ممکن است نتیجه کاملاً صحیحی را در دسترس ما قرار ندهد. ما با استفاده از این نرم افزار و فقط با چند کلیک ساده گزارشی را از کار خود و آمار و ارقام وب سایت تهیه می کنیم که می تواند برای ما بسیار کارساز باشد. برای گزارش گیری از وب سایت خود به منوی Site رفته و از گزینه Reports زیر شاخه Site Summary را انتخاب می نماییم. در این لحظه گزارش کاملی از کار وب سایت پیش روی ما پدیدار می شود.



در طبقه بندی انجام شده در گزارش وب سایت یکسری مندرجات وجود دارد که به تشریح آن ها می پردازیم:

نوع گزارش	توضیحات
All Files	عدد ذکر شده تعداد تمام فایل هایی است که در وب سایت استفاده شده است
Pictures	این عدد تعداد کل عکس های به کار رفته در وب سایت را نمایش می دهد
Unlinked Files	فایل هایی هستند که به فایل های دیگری لینک داده نشده اند
Linked Files	فایل هایی هستند که به فایل های دیگر لینک داده شده اند
Slow Pages	شامل صفحاتی می شود که مدت کش کردن یا دانلود صفحه برای آن ها با مودم Kbps 28.8 بیشتر از 30 ثانیه به طول می انجامد
Older Files	فایل هایی هستند که در 72 روز گذشته هیچ تغییری بر روی آن ها اعمال نشده است
Recently added files	به فایل هایی گفته می شوند که در طی 30 روز گذشته به وب سایت اضافه شده اند
Hyperlinks	عدد نمایان شده تعداد کل هایپرلینک های موجود در وب سایت می باشد
Unverified hyperlinks	لینک هایی هستند که به صفحاتی خارج از صفحات طراحی شده ما لینک داده شده اند
Broken hyperlinks	لینک هایی هستند که خراب می باشند
External hyperlinks	لینک های هستند که به صفحاتی خارج از صفحات طراحی شده لینک داده شده اند
Internal hyperlinks	لینک هایی هستند که در داخل صفحات طراحی شده ما وجود دارند
Style Sheet Links	
Dynamic Web Templates	صفحاتی هستند که در آن ها از مندرجات صفحات دینامیک استفاده شده است
Master Pages	صفحاتی هستند که در آن ها از زبان Asp.net استفاده شده است

□ با کلیک بر روی هر کدام از گزارش های می توانیم فایل های مربوط به آن ها را مشاهده نماییم.

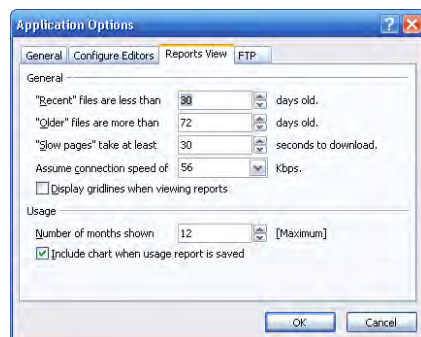
ذخیره سازی و کپی گرفتن از گزارش

به طور حتم ما یکسری از کارها را برای بهبود بخشیدن به وضعیت وب سایت خود با توجه به گزارش بدست آمده انجام خواهیم داد اما نکته ای که حائز اهمیت است کار مقایسه دو گزارش قبل و بعد از اعمال تجدید نظر بر روی مندرجات وب سایت می باشد که به ما چگونگی پیشرفت یا پسرفت را گوش زد می کند. ما می توانیم با ذخیره سازی گزارش های وب سایت خود در بازه های زمانی یکسان و آرشیو کردن آن ها به بهبود وضعیت وب سایت خود کمک کنیم. به این منظور در شرایطی که وب سایت باز شده است به منوی Site رفته و از آن جا با مراجعه به گزینه Reports یکی از 15 نوع گزارش را انتخاب می کنیم. پس از انتخاب لیست فایل هایی را که در زیر مجموعه گزارش مورد نظر قرار می گیرد را مشاهده می کنیم. برای ذخیره سازی این لیست به منوی File می رویم و از آنجا گزینه Save as را انتخاب می کنیم و با انتخاب محل ذخیره سازی گزارش پنجره را تایید می کنیم. بدین ترتیب نسخه ای از گزارش به همراه یک جدول بندی کامل در اختیار شما قرار دارد.

برای کپی کردن گزارشات نیز می بایست در زمانی که صفحه وب سایت باز می باشد به منوی Site رفته و از آن جا با مراجعه به گزینه Reports یکی از 15 نوع گزارش را انتخاب نماییم. سپس می توانیم لیست فایل های گزارش مورد نظر را مشاهده نماییم. برای کپی گرفتن از گزارش بر روی یکی از فایل های موجود در آن کلیک راست کرده و گزینه Copy Report را انتخاب می نماییم. سپس با مراجعه به برنامه Excel با کلیک راست کردن بر روی صفحه این نرم افزار گزینه Paste را انتخاب می کنیم. بدین ترتیب گزارش مورد نظر کپی شده است و تنها کاری که می بایست انجام دهیم ذخیره فایل Excel مورد نظر است. بدین ترتیب نیز یک نسخه کپی از گزارش درخواستی را نیز در آرشیو خود خواهیم داشت.

تنظیمات مربوط به گزارش گیری


در شرایطی ممکن است ارقام پیش فرض نرم افزار در زمان گزارش مطابق با نظر ما نباشد. به همین دلیل نرم افزار این امکان را به ما می دهد تا موازین مربوط به گزارش گیری را دستخوش تغییر قرار دهیم و با اعمال نظرات خود بر روند گزارش گیری گزارش پایانی را مطابق با معیار های خود هماهنگ سازیم. به این منظور به منوی Tools می رویم و از آنجا گزینه Application Options را انتخاب می کنیم و از پنجره باز شده به پوشه Reports View می رویم.

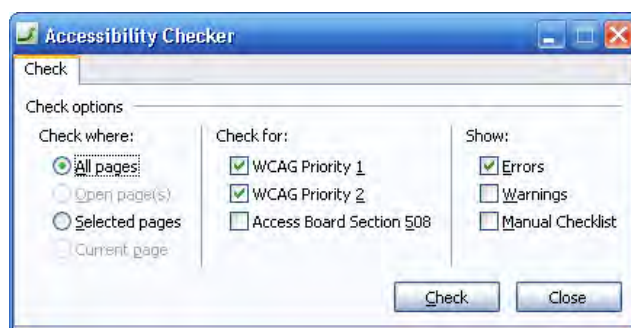


در این پوشه می توانیم معیارهایی را که نرم افزار بر اساس آن گزارشات خود را تهیه می کند تغییر دهیم و در نتیجه گزارش حاصل را واقعی تر و نزدیک تر به خواسته خود بدانیم.

Accessibility Reports


طراح یک وب سایت بدون شک نمی بایست وب سایت را برای یک گروه خاص از افراد و با قابلیت های خاص تر بسازد زیرا یک وب سایت وجه ی عمومی دارد و می تواند در دسترس همه افراد با هر توانایی و سطح سواد ی قرار بگیرد. در مواقعی این افراد می توانند افرادی توانمند و متخصص در زمینه کامپیوتر باشند یا در شرایطی دیگر افرادی که شاید یکسری نا توانایی ها را دارا می باشند و حتی در خواندن متون و یا در دست گرفتن موس و کار با کیبورد مشکلاتی را به دوش می کشند. یک وب سایت می بایست پذیرای هر دو گروه ذکر شده باشد. اما چه معیارهایی می تواند وب سایت ما را برای ارائه خدمات به افراد گروه دوم آماده نماید؟

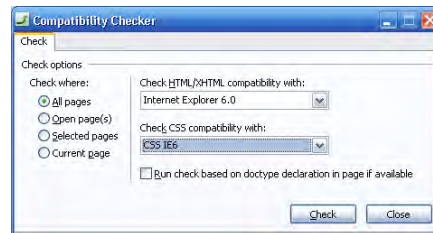
قانون WCAG که در قوانین مختلف وب و بین المللی نیز از آن یاد شده است نیز به همین موضوع می پردازد. اما نکته ای که در این جا حائز اهمیت است نقش Accessibility Report در جهت ایجاد بستر مناسب مورد نظر است. ما توسط این نوع گزارش گیری می توانیم عناصری را که در تناقض با این قانون هستند را بشناسیم و در جهت برطرف کردن آن ها بر آییم. برای آشنایی با این نحوه گزارش گیری به منوی Task Pane رفته و از آنجا گزینه Accessibility را انتخاب می کنیم. بخش مربوط به این قسمت در قسمت پایینی نرم افزار نمایان می گردد. برای این که یک گزارش بر اساس چنین قانونی از وب سایت ما تهیه شود نیاز به انجام یکسری کارها داریم. ابتدا بر روی دکمه  کلیک می کنیم تا پنجره مربوطه گشوده شود.



در قسمت Check where مشخص می کنیم که می خواهیم تمامی صفحات ما مورد ارزیابی قرار گیرد و در قسمت Check for گونه قانون WCAG را انتخاب می کنیم و در قسمت Show تنها نیاز به این داریم تا مشکلاتی را که در این زمینه داریم نمایش داده شود به این ترتیب گزینه Errors را انتخاب می کنیم. سپس با کلیک بر روی دکمه Check کار گزارش گیری آغاز می گردد. بسته به تعداد صفحات وب سایت زمان گزارش گیری متغیر است. پس از پایان کار لیست مشکلات موجود و دلایل آن ها ظاهر می گردد.

Compatibility Report

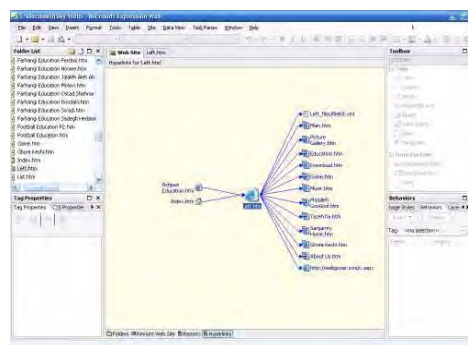
برای اطلاع از سازگاری وب سایت خود با زبان های مختلف طراحی وب و انواع CSS ها به منوی Task Panes رفته و از آنجا گزینه Compatibility را انتخاب می کنیم. در پنجره با شده در پایین نرم افزار بر روی دکمه  کلیک می کنیم تا پنجره مربوط به تنظیمات گزارش گیری گشوده شود.



در قسمت Check where انتخاب می کنیم که مایلیم تمامی صفحات ما مورد گزارش گیری قرار گیرد و در قسمت بعدی انتخاب می کنیم تا کدام فرمت ها یا کدام نسخه برنامه Internet Explorer معیار سنجش سازگاری وب سایت ما باشد. سپس با کلیک بر روی دکمه Check کار گزارش گیری آغاز و نتیجه آن به نمایش در می آید.

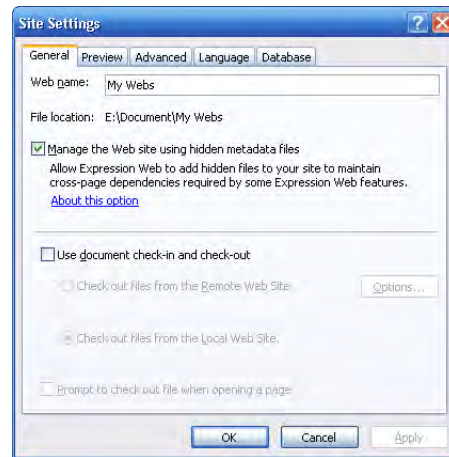
Hyperlinks Diagram

با استفاده از امکاناتی که نرم افزار در اختیار ما قرار می دهد ما می توانیم برای هایپرلینک های موجود در یک صفحه یک نمودار رسم کنیم. به این ترتیب که در آن نمودار تمامی لینک ها توسط فلش مشخص شده اند و مبدا و مقصد لینک ها نمایان است. به این ترتیب می توانیم نمایی از لینک های موجود در یک صفحه را مشاهده و راحت تر به مدیریت آن ها بپردازیم. به این منظور صفحه ای را که در نظر داریم تا نمودار مربوط به هایپرلینک های آن رسم شود را باز می کنیم. سپس به منوی Site رفته و از آنجا گزینه Hyperlinks را انتخاب می کنیم. به این ترتیب نمودار مربوط به هایپرلینک های صفحه مورد نظر نمایش داده می شود.



Meta Data

فعالیت هایی که ما در وب سایت خود انجام می دهیم از جمله اضافه و کم کردن مندرجات و کار با لینک ها همگی می توانند توسط خود نرم افزار و بدون دخالت ما در دو فایل مجزا که خود دارای زیر شاخه هایی هستند ذخیره شوند. به این فایل های در اصطلاح Meta Data گفته می شود. برای اینکه اطمینان حاصل کنیم که آیا این ذخیره سازی اطلاعات ما انجام می گیرد یا خیر به منوی Site رفته و از آنجا گزینه Site Settings را انتخاب می کنیم.



در پنجره باز شده گزینه Manage the Web site using hidden metadata files به صورت پیش فرض فعال شده است. اما اگر فعال نشده بود آن را فعال می کنیم. به این ترتیب در می یابیم که Meta Data ها از ابتدا در داخل فولدر My Web Sites ذخیره شده است. اما ما اثری از آن ها نمی بینیم. دو فولدر با نام های vti_cnf_ و vti_pvt_ در شاخه اصلی وب سایت ما به صورت مخفی (Hidden) ذخیره شده اند. vti_cnf_ شامل اطلاعاتی در مورد همه اجزا و مندرجات و لینک های وب سایت ما است و فولدر vti_pvt_ شامل اطلاعاتی در مورد پیکر بندی وب سایت ما می باشد.

اما کاربرد Meta Data ها برای بهره گیری از Dynamic Web Templates ها و در کنار آن مدیریت هایپرلینک ها و رسم نمودارهای مربوط به آن ها می باشد که بدون استفاده از اطلاعات Meta Data ها امکان پذیر نخواهد بود.

بررسی Host

در هنگامی که کار طراحی ما پایان می پذیرد زمان انتشار وب سایت فرا می رسد. به این معنا که حاصل تلاش و زحمات خود را طی یکسری از فعالیت ها بر روی اینترنت قرار دهیم تا در دسترس عموم مردم قرار گیرد. برای اینکه ما بتوانیم وب سایت خود را بر روی اینترنت قرار دهیم نیاز به یک فضای مجازی بر روی اینترنت داریم تا بتوانیم اطلاعات خود را بر روی آن Upload کنیم. این فضاها که به عنوان Host نیز از آن ها یاد می شود به دو صورت مجانی و پولی عرضه می گردند. برای دسترسی به نوع مجانی آن با یک جستجو در یکی از موتورهای جستجوگر می توانید به وب سایت هایی که هاست مجانی در اختیار شما قرار می دهند دسترسی پیدا کنید. اما هاست هایی که پولی هستند در قبال میزان فضایی که در اختیار شما قرار می دهند از شما پول دریافت می کنند و به میزان افزایش فضا بر قیمت هاست نیز می افزایند. هاست ها خود دو نوع تقسیم بندی دارند: گروه اول هاست های کنترل پنلی و گروه دوم هاست های FTP. هاست هایی که سرویس کنترل پنلی به شما ارائه می دهند کار را برای شما تا حدودی سخت می کنند. زیرا اگر دامنه مندرجات وب سایت زیاد باشد شما می بایست هر کدام از آن ها را یکبار توسط دکمه Browse انتخاب کنید و پس از انتخاب ده یا بیست فایل اقدام به آپلود آن ها نمایید و این روند را به همین ترتیب ادامه دهید تا تمامی فایل ها آپلود گردند. اما با توجه به سرعت اینترنت ها و انتخاب کردن هر باره فایل ها این روش نا کار آمد و بسیار وقت گیر می باشد و استفاده از این دسته هاست ها توصیه نمی گردد. نوع دوم هاست ها هاست های FTP می باشند که نسبت به هاست نوع اول برتری های بسیاری دارند. در هاست FTP دیگر نیازی به انتخاب هر کدام از فایل ها و آپلود آن ها نیست. بلکه در این نوع هاست تنها فولدر مربوطه وب سایت را کپی کرده و در درون هاست Paste می کنیم و سرعت کار را به این ترتیب بالا می بریم.

□ در انتخاب یک هاست پولی مناسب توجه به یکسری از موارد کارساز می باشد:

□ سعی کنید هاست خود را از سرویس های میزبانی معتبر تهیه کنید.

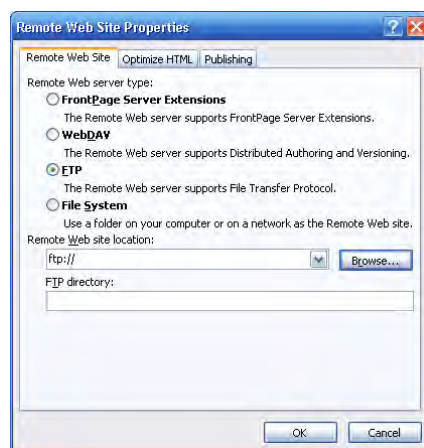
- در هنگام انتخاب هاست به این مورد توجه کنید که هاست مورد نظر شما چند زبان برنامه نویسی وب را از جمله ASP و PHP پشتیبانی می کند.
- سعی کنید سرویس هاستی را که انتخاب می کنید دارای پشتیبانی 24 ساعته باشد تا اگر در هر ساعت از شبانه روز برای وب سایت شما مشکلی پیش آمد بتوانید آن را با پشتیبانی هاست در میان بگذارید.

Domain

- هر وب سایت را امروزه با یک نام می شناسیم. به این ترتیب ما نیز می بایست برای وب سایت خود یک نام انتخاب نماییم که به این نام در اصطلاح دامین یا دامنه گفته می شود. اغلب شرکت هایی به شما هاست می فروشند امکان ثبت دامنه نی دارند و شما می توانید از طریق آن شرکت ها دامین خود را نیز انتخاب نماییم. برای ثبت دامین نام وب سایت شما نمی بایست تکراری باشد زیرا اگر دامین مربوطه از قبل خریداری شده باشد شما دیگر مجاز به ثبت آن دامین نیستید. در زیر نکاتی را برای ثبت دامین می خوانید:
- سعی کنید دامینی را که انتخاب می کنید رابطه معنایی با محتویات وب سایت شما داشته باشد.
 - از انتخاب دامین های طولانی پرهیز کنید. سعی کنید دامین را به ترتیبی انتخاب کنید که یک کاربر با یک نگاه آن را به خاطر بسپارد.

انتشار وب سایت

پس از خرید یک دامین و هاست تمامی شرایط برای انتقال وب سایت بر روی اینترنت آماده است. در هنگام خریداری هاست به شما یک User Name و Password داده می شود که توسط آن می توانید به FTP وب سایت خود وارد شوید و از آن طریق به کپی کردن فایل های خود در درون هاست بپردازید. یکی از قابلیت های این نرم افزار کار با FTP از داخل برنامه است. برای آشنایی با این ابزار به منوی Site رفته و از آنجا گزینه Remote Web Site را انتخاب نمایید. سپس از قسمت بالای صفحه باز شده دکمه Remote Web Site Properties را انتخاب نمایید.



پس از انتخاب گزینه ذکر شده یک پنجره باز می شود. در قسمت Remote Web server type از آنجا که ما سرویس FTP را انتخاب نموده ایم همان گزینه را انتخاب می کنیم. سپس با کلیک بر روی دکمه Browse در جهت وارد شدن به FTP وب سایت خود عمل می کنیم. با کلیک بر روی دکمه Browse یک پنجره باز می شود.



در پنجره باز شده User name و Password ی را که توسط شرکت میزبانی به ما داده شده است را در قسمت های مشخص شده وارد می کنیم و بدین ترتیب ما وارد کردن آدرس FTP به آن وصل میگردیم.

در پنجره Remote Web Site Properties در قسمت FTP directory اگر میخواهیم فایل ها با دایرکتوری خاصی انتقال داده شوند نام دایرکتوری را ذکر می کنیم. پس از انجام فعالیت های ذکر شده پنجره را تایید می کنیم. سپس بر روی دکمه Publish Web Site کلیک می کنیم و مدتی را صبر می کنیم تا تمامی فایل ها بر روی FTP بارگذاری شوند.